

**АКТ**  
**государственной историко-культурной экспертизы**

Раздела проектной документации, обосновывающей меры по обеспечению сохранности объекта культурного наследия регионального значения  
«Сторожка с приемным покоем, 1900-1903 гг., 1928 г.»  
по адресу: Калужская обл., г. Калуга, ул. Билибина, д.33, стр. 2,  
при прокладке газопровода низкого давления до границ земельного участка  
данного объекта культурного наследия

г. Москва, г. Калуга

14 января 2023г.

Дата начала проведения экспертизы	09 декабря 2022 г.
Дата окончания проведения экспертизы	14 января 2023 г.

**Сведения об эксперте**

Фамилия, имя, отчество	Кудрявцева Татьяна Петровна
Образование	высшее, МАРХИ
Специальность	архитектор
Ученая степень (звание)	кандидат архитектуры, советник Российской Академии архитектуры и строительства
Место работы и должность	ООО «Сервисэкспо», главный архитектор
Стаж работы	40 лет
Реквизиты аттестации Минкультуры России	Приказ Минкультуры России от 26.04.2021 № 557
Объекты экспертизы, на которые был аттестован эксперт	<ul style="list-style-type: none"><li>- выявленные объекты культурного наследия в целях обоснования целесообразности включения данных объектов в реестр;</li><li>- документы, обосновывающие включение объектов культурного наследия в реестр;</li><li>- документы, обосновывающие изменение категории историко-культурного значения объекта культурного наследия;</li><li>- документы, обосновывающие исключение объектов культурного наследия из реестра;- проектная документация на проведение работ по сохранению объектов культурного наследия;</li><li>- документация или разделы документации, обосновывающие меры по обеспечению сохранности объекта культурного наследия, включенного в реестр, выявленного объекта культурного наследия либо объекта, обладающего признаками объекта культурного наследия, при проведении земляных, мелиоративных, хозяйственных работ, указанных в статье 30</li></ul>

	<p>Федерального закона № 73-ФЗ, работ по использованию лесов и иных работ в границах территории объекта культурного наследия либо на земельном участке, непосредственно связанном с земельным участком в границах территории объекта культурного наследия;</p> <p>- проекты зон охраны объекта культурного наследия;</p> <p>- документация, обосновывающая границы защитной зоны объекта культурного наследия</p>
--	---

В соответствии с законодательством Российской Федерации эксперт несет ответственность за достоверность сведений, изложенных в акте государственной историко-культурной экспертизы, и за соблюдение принципов проведения историко-культурной экспертизы, установленных ст. 29 Федерального закона от 25 июня 2002 г. № 73-ФЗ «Об объектах культурного наследия (памятниках истории и культуры) народов Российской Федерации» и «Положением о государственной историко-культурной экспертизе», утвержденным постановлением Правительства Российской Федерации от 15.07.2009 № 569 (в редакции постановления Правительства РФ от 11.09.2021 № 1331).

Эксперт:

- не имеют родственных связей с Заказчиком (его должностными лицами, работниками);
- не состоят в трудовых отношениях с Заказчиком;
- не имеют долговых или иных имущественных обязательств перед Заказчиком;
- не владеют ценными бумагами, акциями (долями участия, паями в уставных капиталах) заказчика;
- не заинтересованы в результатах исследований и решений, вытекающих из настоящего заключения экспертизы, с целью получения выгоды в виде денег, ценностей, иного имущества, услуг имущественного характера или имущественных прав для себя или третьих лиц.

Эксперт при подписании акта государственной историко-культурной экспертизы, выполненного на электронном носителе в формате переносимого документа (PDF), обеспечивает конфиденциальность ключа усиленной квалифицированной электронной подписи.

### **Основание для проведения экспертизы**

1. Федеральный закон от 25.06.2002 №73 - ФЗ «Об объектах культурного наследия (памятниках истории и культуры) народов Российской Федерации»
2. «Положение о государственной историко-культурной экспертизе», утвержденное постановлением Правительства Российской Федерации от 15.07.2009 № 569 (в редакции постановления Правительства РФ от 11.09.2021 № 1331).
3. Договор об оказании услуг между Заказчиком и государственным экспертом Т.П. Кудрявцевой как Исполнителем.

### **Сведения о Заказчике экспертизы**

Заказчик: гражданин Российской Федерации Северин Владимир Николаевич, проживающий по адресу: Калужская обл., г. Калуга, ул. Московская, д.195, кв. 45

## Цель экспертизы

Определение соответствия (положительное заключение) или несоответствия (отрицательное заключение) «Раздела проектной документации, обосновывающей меры по обеспечению сохранности объекта культурного наследия регионального значения «Сторожка с приемным покоем, 1900-1903 гг., 1928 г.» по адресу: Калужская обл., г. Калуга, ул. Билибина, д.33, стр. 2, при прокладке газопровода низкого давления до границы земельного участка данного объекта культурного наследия» требованиям Федерального закона от 25.06.2002 №73 - ФЗ «Об объектах культурного наследия (памятниках истории и культуры) народов Российской Федерации».

## Объект экспертизы

«Раздел АД 06-10/21-ОСОКН проектной документации, обосновывающей меры по обеспечению сохранности объекта культурного наследия регионального значения «Сторожка с приемным покоем, 1900-1903 гг., 1928 г.» по адресу: Калужская обл., г. Калуга, ул. Билибина, д.33, стр. 2, при прокладке газопровода низкого давления до границы земельного участка данного объекта культурного наследия», выполненный ООО «Мастерская «АрДиз-СВ» (248000, Калужская обл., г. Калуга, ул. Георгиевская, д.19), Генеральный директор -Свириденко Н.М. в 2022г.

### I. Перечень документов, представленных Заказчиком

1. Раздел АД 06-10/21-ОСОКН проектной документации, обосновывающей меры по обеспечению сохранности объекта культурного наследия регионального значения «Сторожка с приемным покоем, 1900-1903 гг., 1928 г.», по адресу: Калужская обл., г. Калуга, ул. Билибина, д.33, стр. 2, при прокладке газопровода низкого давления до границы земельного участка данного объекта культурного наследия», выполненный ООО «Мастерская «АрДиз-СВ» (248000, Калужская обл., г. Калуга, ул. Георгиевская, д.19), Генеральный директор -Свириденко Н.М. в 2022 г.

2. Паспорт объекта культурного наследия регионального значения «Строжка с приемным покоем, 1900-1903 гг., 1928 г.» (регистрационный номер объекта культурного наследия в Едином государственном реестре объектов культурного наследия (памятников истории и культуры) народов Российской Федерации - 402011335880035).

3. Приказ Управления по охране объектов культурного наследия Калужской области от 01.07.2019 г. № 174 о постановке под государственную охрану и включении в Единый государственный реестр объектов культурного наследия (памятников истории и культуры) народов Российской Федерации объекта культурного наследия регионального значения «Сторожка с приемным покоем, 1900-1903 гг. 1928 г.» - элемент «Ансамбля Казенного винного склада и завода, 1900-1903гг., 1928 г.».

4. Приказ Управления по охране объектов культурного наследия Калужской области № 174 от 01.07.2019 г. – Приложение №3 об утверждении границ территории объекта культурного наследия регионального значения «Сторожка с приемным покоем, 1900-1903 гг. 1928 г.» - элемент «Ансамбля казенного винного склада и завода, 1900-1903гг., 1928 г.» и режима использования территории объекта культурного

наследия регионального значения «Ансамбль Казенного винного склада и завода, 1900-1903 гг., 1928 гг.»

5. Решение Исполкома Калужского областного Совета народных депутатов от 14.11.1983 г. №752 «Об утверждении проекта охранных зон и зон регулирования застройки памятников истории и культуры города Калуги»

6. Выкопировка из Генерального плана городского округа «Город Калуга», утвержденного от 26.04.2017 № 64

7. Выкопировка из Правил землепользования и застройки городского округа «Город Калуга» (ПЗЗ г. Калуги) в редакции от 07.10.2020 № 275, от 25.11.2020 № 337

8. Проектная документация «Газопровод низкого давления до границы земельного участка по адресу: г. Калуга, ул. Билибина, д. 33, стр. 2, кадастровый номер 40:26:000159:2545, выполненная АО «Газпром газораспределение Калуга» в 2020 г.

## **II. Основание для разработки Раздела проектной документации**

1. Технические условия №16158 от 11.12. 2019 г. для подключения (технологического присоединения) объекта капитального строительства к сети газораспределения (объект газификации, нежилое здание, расположенное по адресу: г. Калуга, ул. Билибина, д. 33, стр. 2, на земельном участке с кадастровым номером № 40:26:000159:2355) – до границы участка заявителя

2. Технический отчет об инженерно-геологических изысканиях, выполненный ООО «ВЭСТ» в 2019 г.

3. Технические условия №16158/1 от 11.12. 2019 г. (с изменениями), выданные филиалом АО «Газпром газораспределение Калуга» в г. Калуге для подключения (технологического присоединения) к сети газораспределения, местом врезки является существующий стальной подземный газопровод низкого давления. Прокладка газопровода осуществляется на землях МО «Город Калуга» общей протяженностью 16,1 м

4. Выписка из реестра членов саморегулирующей организации от 13.05. 2022 № 129 – 2022 выдана ООО «Мастерская «АрДиз-СВ» ( 248000, г. Калуга, пер. Старообрядческий, д. 23; СРО-П-126-2601201 О

5. Договор с Заказчиком проектной документации Севериным В.Н. и директором ООО «Мастерская «АрДиз-СВ» Свириденко Н.М.

## **III. Сведения об обстоятельствах, повлиявших на процесс проведения и результаты экспертизы**

Обстоятельства, повлиявшие на процесс проведения и результаты экспертизы, отсутствуют.

## **IV. Сведения о проведенных экспертом исследованиях**

В соответствии с установленным регламентом, экспертом изучены документы, представленные Заказчиком. Подлежащая экспертизе научно-проектная документация изучена, проведен сравнительный анализ всего комплекса данных по Объекту экспертизы с целью определения соответствия предложенных разработчиком мероприятий требованиям законодательства Российской Федерации в области государственной охраны объектов культурного наследия, нормам и правилам сохранения объектов культурного наследия, в том числе: сведения из единого

государственного реестра объектов культурного наследия (памятников истории и культуры) народов Российской Федерации.

Установлено, что иные положения, необходимые для работы эксперта: презумпция сохранности объекта культурного наследия при любой намечаемой хозяйственной деятельности; сохранение объекта культурного наследия, определенное градостроительными требованиями нормами, представлены в Разделе.

В соответствии с приказом Управления по охране объектов культурного наследия Калужской области от 01.07.2019 № 174 (см. Приложением) проанализированы границы территории объекта культурного наследия регионального значения «Сторожка с приемным покоем, 1900-1903 гг., 1928 г.», входящего в ансамбль «Ансамбль Казенного винного склада и завода, 1900,1903гг., 1928 г.», расположенного на пересечении двух улиц г. Калуги: ул. Ленина и ул. Билибина. (официальный адрес: Калужская обл., г. Калуга, ул., Билибина, д. 33, стр. 2), уточнены требования к охране объекта культурного наследия при проведении земляных и строительных, (или) хозяйственных работ, а также иных работ в границах территории объекта культурного наследия либо на земельном участке, непосредственно связанном (сопряженном) с земельным участком в границах территории объекта культурного наследия.

Рассмотрен перечень мероприятий по соблюдению требований в отношении конструктивных и других характеристик надежности и безопасности объекта культурного наследия, а именно, сохранения его целостности, которые определены проектом организации строительства; материалами по определению уровня механического воздействия на грунты при проведении земляных работ при прокладке «линии газопровода низкого давления» (линейного объекта) и другими нормативными актами в сфере проектных работ по созданию линейных объектов.

Документы и материалы, представленные на экспертизу достаточные для подготовки заключения.

Результаты проведенных исследований и экспертных заключений оформлены в виде Акта государственной историко-культурной экспертизы.

## **V. Факты и сведения, выявленные и установленные в результате проведенных исследований**

Были изучены и проанализированы историография местоположения объекта и самого объекта наследия, определена мера изменения объемно-пространственных и конструктивных характеристик объекта наследия, осуществленных за последние сто лет; определена роль ранее осуществленных архитектурно-строительных работ в формировании исторического облика как отдельного объекта, так и всего ансамбля.

Проведен анализ материалов и иных документов, содержащих информацию по истории развития и застройки территории объекта; натурный осмотр и оценка застройки, расположенной на земельном участке объекта культурного наследия; оценено влияние планируемых работ на физическое состояние объекта культурного наследия, его статических характеристик.

В составе проектной документации представлены:

### **СОДЕРЖАНИЕ**

1. Пояснительная записка
2. Общие положения и нормативные акты по рассматриваемой территории

3. Историко-культурное исследование объектов культурного наследия, расположенных на исследуемой территории:
  - 3.1. Исторические сведения
  - 3.2. Описание объекта культурного наследия регионального значения (памятника истории и культуры) «Строжка с приемным покоем, 1900-1903, 1928 гг.»
4. Историко-градостроительное исследование территории
  - 4.1. Историко-градостроительная справка
5. Современная градостроительная ситуация на рассматриваемой территории
6. Ландшафтно-визуальный анализ восприятия ОКН (памятника архитектуры) регионального значения «Сторожка с приемным покоем, 1900-1003 гг. , 1928 г.» по адресу: Калужская обл., г. Калуга, ул. Билибина, д. 33, стр. 2
7. Требования по условиям охраны объекта культурного наследия
8. Планируемые работы
9. Меры по обеспечению сохранности ОКН (памятника архитектуры) регионального значения «Строжка с приемным покоем, 1900-1903, 1928 гг.»
10. Оценка воздействия планируемых работ на объект культурного наследия
10. Выводы и рекомендации

#### **Приложения**

1. План г. Калуги первой четверти XIX в.
2. Паспорт объекта культурного наследия (памятника истории и культуры) регионального значения «Строжка с приемным покоем, 1900-1903, 1928 гг.», утвержден Приказом Минкультуры России от 02.07.2015 № 1906
3. Технический паспорт БТИ на здание «контора» (нежилое, общественное, административно-управленческое по адресу: Калужская обл., г. Калуга, ул. Билибина, № 33, стр. 2,
4. Приказ от 01. 07. 2019 г. № 174 «О включении в единый государственный реестр объектов культурного наследия (памятников истории и культуры) народов Российской Федерации выявленных объектов культурного наследия «Ансамбль казенного винного склада и завода, цех производства, розлива и складирования, цех очистки спирта, склад, проходная, жилой дом» по адресу: Калужская обл., г. Калуга, ул. Ленина, д.18, д. 20».
6. Заключение о климатических, географических и инженерно-геологических характеристиках района строительства газопровода
7. Маршрут прохождения трассы газопровода
8. Данные о регистрации земельного участка в Управлении Федеральной службы государственной регистрации, кадастра и картографии по Калужской области

#### *1. Общие положения и нормативные акты по рассматриваемой территории*

«Раздел, обосновывающий меры по обеспечению сохранности объекта культурного наследия, памятника архитектуры регионального значения «Сторожка с приемным покоем, 1900-1903 гг., 1928 г.», входящего в состав ОКН «Ансамбль Казенного винного склада и завода, 1900-1903 гг., 1928 г.», г. Калуга, ул. Ленина, д. 18, д. 20» разработан в составе проектной документации, выполняемой на основании технического задания «16158 от 11.12.2019 г. на подключение объекта капитального строительства к сети газораспределения "Газопровод низкого давления до границы земельного участка по адресу: г. Калуга, ул. Билибина, д. 33, стр. 2, кадастровый номер 40:26:000159:2545». В соответствии с указанным

заданием, предполагаются земляные, строительные и хозяйственные работы в границах территории выше указанного объекта культурного наследия и на участке, непосредственно связанном с земельным участком в границах территории объекта культурного наследия.

Раздел выполнен в соответствии с п.3 ст.36 Федерального закона от 25.06.2002 № 73-ФЗ «Об объектах культурного наследия (памятниках истории и культуры) народов Российской Федерации»: «Строительные и иные работы на земельном участке, непосредственно связанном с земельным участком в границах территории объекта культурного наследия, проводятся при наличии в проектной документации разделов об обеспечении сохранности указанного объекта культурного наследия или о проведении спасательных археологических полевых работ или проекта обеспечения сохранности указанного объекта культурного наследия либо плана проведения спасательных археологических полевых работ, включающих оценку воздействия проводимых работ на указанный объект культурного наследия, согласованных с региональным органом охраны объектов культурного наследия».

Раздел выполнен в соответствии с требованиями действующих нормативных документов:

- Градостроительного кодекса РФ от 29.12.2004 №190-ФЗ;
- Закона Калужской области от 03.11.2004 N 372-ОЗ «Об объектах культурного наследия (памятниках истории и культуры) народов Российской Федерации, расположенных на территории Калужской области»;
- Генерального плана городского округа «Город Калуга», утвержденного решением Городской Думы городского округа "Город Калуга" от 26.04.2017 №64;
- Правила землепользования и застройки городского округа «Город Калуга» (в редакции решений Городской Думы г. Калуги от 07.10.2020 № 275, от 25.11.2020 № 337);
- Проекта охранных зон, зон регулирования застройки памятников истории и культуры г. Калуги, утвержденного решением исполнительного комитета Калужского областного Совета народных депутатов от 14.11.1983 г. № 752 «Об утверждении проекта охранных зон и зон регулирования застройки памятников истории и культуры города Калуги»;
- Решения исполнительного комитета Калужского областного Совета народных депутатов от 10.10.1973 г. №512;
- Градостроительного плана земельного участка кадастрового №РФ-40:26:000159:2545
- Постановление Правительства РФ от 16.02.2008 N 87 (ред. от 15.07.2021) "О составе разделов проектной документации и требованиях к их содержанию" - Состав разделов проектной документации на линейные объекты капитального строительства и требования к содержанию этих разделов.

*2. Справка о составе «Ансамбля Казенного винного склада и завода: цех производства, розлива и складирования; цех очистки спирта; склад; проходная; жилой дом, 1900-1903, 1928 гг.»*

Объект культурного наследия регионального значения «Сторожка с приемным покоем, 1900-1903 гг., 1928 г.», расположенный по адресу: г. Калуга, ул. Билибина, д 33, стр. 2, входит в состав «Ансамбля Казенного винного склада и завода: цех производства, розлива и складирования; цех очистки спирта; склад; проходная; жилой

дом, 1900-1903, 1928 гг.», возведен на границе городской территории в самом начале XX в. В период индустриализации и первых пятилеток, начиная с 1927 г., советская власть оптимизировала дореволюционные производства, **собирая** на под «крышей» крупных промышленных комплексов быв. частные небольшие предприятия, как правило - их оборудование. В этой связи, многие строения, входящие в состав производственных комплексов надстраивались или к ним осуществлялись пристройки, поскольку дополнительное оборудование требовало новых площадей. Казенный винный склад в г. Калуге, как большинство крупных предприятий на территории Центральной России, также подвергся внутреннему «расширению» в кон. 1920-первой пол. 1930-х гг. во время первой пятилетки. Как многие казенные спиртовые заводы дореволюционной России, данное предприятие именовалось до кон. 1920-х гг. «Винным Складом» ( в Москве таковых было два – под номером один значился будущий завод «Кристалл», а под номером два – склад в районе Большой Пироговской ул.). Как правило в силу пожароопасности производств, предприятия располагались у границ городских территорий с наименьшей плотностью застройки.

### *3. Краткие исторические сведения*

История формирования казенных спиртовых заводов как часть истории винокурения в России в период с нач. 90-х гг. XIX в. до 1917 г., началась с введения государственной монополии на производство винно-водочной продукции, проходившего в 1895-1901 гг. До этого времени был пересмотрен вопрос об акцизной политике государства на торговлю винно-водочной продукцией:

Несмотря на некоторые положительные результаты действия акцизной системы, состоящие в увеличении государственного питейного дохода, а также технический и промышленный прогресс в винокурении, объемы производства по сравнению с последними годами откупной системы, значительно упали. Число частных заводов сокращалось: с 3535 в 1873-74 гг. до 2097 в 1893-94 гг. В основном это происходило за счет разорения сельскохозяйственных винокурен. В тоже время промышленные предприятия капиталистического типа расширялись и крепились. В связи с этим группа заводчиков, в которую входили: от Пензенской губ. - граф Ф.Э. Келлер, В.Н. Охотников, И.А. Арапов и кн. Д.В. Друцкой-Соколинский; от Тамбовской губ. - П.А. Атрыжнев; от Рязанской - Л.М. Муромцев и Л.Н. Шишков; от Воронежской - И.А. Звягинцев; от Самарской - барон Н.Ф. Корф; от Саратовской - кн. А.С. Оболенский и кн. Л.Д. Вяземский; от Екатеринославской - граф И.Г. Ностиц; от Смоленской - В.П. Муромцев; от Ярославской - В.В. Калачев; от Минской - граф К.Э. Чайский; от Эстляндской - барон К.Н. Корф и барон Э.А. Майдель; от Курляндской - граф В.Г. Рейтерн и барон Колвлен; **от Калужской - кн. А.Д. Оболенский**; от Волынской - граф Ф.В. Чацкий, «...обменявшись между собою мыслями по состоянию винокуренной промышленности и особенно условий сбыта спирта», пришли к заключению о необходимости созвать съезд винокуренных заводчиков и спирто - промышленников, дабы обсудить меры, которые нужно предпринять для улучшения дел в винокуренном производстве, «...имеющей столь важнейшее значение для государственного казначейства...». В марте 1892 г. был создан «распорядительный Комитет по устройству съезда...» который разработал проект положения, правила устройства и программу. В том же году Первый съезд винокуренных заводчиков и спирто-промышленников России прошел в Москве. Среди перечня вопросов, которые обсуждались на съезде, **под №14 значился вопрос: «Об устройстве казенных складов для хранения спирта и спиртоочистительных заводов»**. Журналы заседаний съезда дают убедительную картину того, как непросты были отношения винокуренных производителей между собой. Доклад специалиста О.Г. Берга о сортах картофеля, пригодных для винокурения, большинство посчитало неправомерным, поскольку



«условия возделывания культуры картофеля при своеобразных условиях некоторых местностей России, **еще недостаточно изучены** и что было бы крайне желательно... проведение...дальнейших опытов». Всего из 18 постановлений только 4 были приняты съездом единогласно, а остальные переданы для рассмотрения в Минфин. Заводчики намеревались полностью пересмотреть отраслевые вопросы и найти выход из-под удара надвигающейся государственной монополии на продажу и торговлю спиртом и вино-водочными изделиями. **Однако избежать государственного влияния** на эту социально-экономическую сферу они уже не смогли.

Для подготовки и введения государственной монополии была учреждена государственная комиссия во главе с выдающимся русским химиком Д.И. Менделеевым. С 1895 г. монополия в винокурной промышленности стала осуществляться на территории четырех восточных губерний России - Пермской, Уфимской, Оренбургской и Самарской, где и были выявлены отрицательные последствия акцизной системы. В мае 1895 - феврале 1896 гг., в 1897, 1898, 1900-1901 гг. государственная монополия была введена еще в тридцати пяти губерниях Европейской России, включая губернии Царства Польского, кроме Кавказа; а с 1 июля 1901 г. на территории всей России, куда входило 64 губернии. Таким образом, на учреждение казенной продажи питей на территории империи потребовалось 8 лет. За время с 1894 по 1898 гг. существенно изменилась законодательная база по введению казенной продажи питей.

Проведение самого процесса было достаточно сложным: в губерниях, в уездах, городах и посадах не хватало помещений для складов, казенных винных лавок, оборудования, подготовленных специалистов-контрагентов по надзору, методик и т. д. Масштабность введения государственной монополии не могло не востребовать от правительства больших расходов и обширных мер. По распоряжению правительства надо было обеспечить до 480 учреждений, предназначенных для приготовления вина, всеми механизмами и техническими приспособлениями, устроив при этом до 30 000 мест по продаже казенного вина; развить по сути дела целую отрасль промышленности: ректификацию спирта, изготовление стеклянной современной посуды, разного рода аппаратов и приборов, необходимых для выделки и разлива вина и проч.; **привлечь 80 000 человек, подготовить профессиональный персонал рабочих кадров и позаботиться об их социальном и бытовом обеспечении.**

Возникало множество проблем: на что опираться в своей деятельности по введению монополии, что брать за основу? Сын водочного заводчика П.А.Смирнова Петр Петрович Смирнов в ноябре 1898 г. поставил вопрос перед Министром Финансов В.М. Коковцевым: «Почему ректификацию спирта предоставили частным заводам под надзором правительственных агентов, а выделку из ректифицированного спирта вина потребовалось совершенно изъять из рук частных заводов и **поручить исключительно очистным складам?**». Чтобы добиться наилучших результатов в качестве и количестве производимого казной вина, П.П.Смирнов предлагал «поручить операцию по выделке вина заслужившим своею деятельностью доброе имя частным производителям, которые создали солидную и распространенную известность своими изделиями». Смирнов рассуждал, «что казна на подготовительные работы, связанные с введением государственной монополии (т. е. разделением операций производства хлебного вина) в 29 губерниях, по подсчетам Министерства Финансов, израсходует почти 70 млн руб.» Сюда прибавлялись «расходы, которые понесут частные производители при сокращении и даже полном прекращении выделки вина на своих предприятиях». Поэтому П.П.Смирнов говорил, «что кроме выделки (ректификации спирта на частных заводах) должна быть поставлена операция выделки вина из очищенного спирта, составляющая ныне предмет ведомства казны (ст. 15 Положения о казенной продаже питей)». Правительство данные предложения оставило без внимания, введя в практику вариант: производить частный спирт на частных заводах, а уж затем из него купировать (разливать) государственную водку на казенных складах.

В связи с выступлением П. П. Смирнова, было сделано Экспертное заключение по

качеству изготовленных на российских частных и государственных заводах спиртов и вин, которое было выполнено Центральной химической лабораторией Министерства Финансов. Центральная лаборатория высказалась, что «если вино получается хорошее, то отчего его и не готовить тем способом, который Управляющий акцизными сборами применяет в подведомственных ему складах». Заведующий лабораторией, член Технического Комитета М.Г. Кучеров в своих заключениях дал понять, что существует коренная разница в представлениях о химической чистоте спирта и его вкусовых достоинствах. «Лучший во вкусовом отношении продукт, может быть, получаем из спиртов, не совершенно лишенных сивушного масла» - отмечалось в заключении М.Г. Кучерова. Что касается мягкости вкуса вина, то Кучеров посоветовал достигать этого не увеличением применения угля в способах очистки спирта, а «путем прибавления в надлежащей дозе углекислых и уксуснокислых щелочных солей». Практически о том же говорилось в отзыве Заведующего Центральной химической лабораторией в Одессе, члена Технического Комитета А.А.Вериго: «Если требуется приготовить вино, подходящее по вкусу к столовому вину высшего сорта частных фирм, то единственным путем, по которому в настоящее время приходится идти в деле приготовления столового вина, является употребление приемов, выработанных в практике частных заводов, для коих характерным является широкое применение древесного угля». А.А.Вериго предлагал направить все усилия казны на «получение хорошего ректификатора, после чего фильтрация уже будет играть второстепенную роль».

На основании приведенных заключений Технический Комитет не рекомендовал при устройстве казенных складов, предназначенных для изготовления столового хлебного вина, способы, выработанные С.-Петербургским акцизным управлением. Министерство финансов вынуждено было признать, что «казенное столовое вино, выдерживающее пробу серной кислотой, все-таки уступает лучшим сортам водки частных заводов...». В 1899 г. Технический комитет Главного управления неокладных сборов и казенной продажи питей отмечал, что казенное вино «высшей очистки не может еще соперничать со смирновским», т. е. со столовым хлебным вином, которое благодаря многим своим свойствам, мягкости и другим качества, полученным в результате применения щелочных солей, наряду с водкой вдовы М.А. Поповой и Л.В. Долгов, являлось лучшим в винокуренной отрасли.

С 1 января 1902 г. циркуляром от 4 октября 1901 г. (№ 766) Главное управление неокладных сборов и казенной продажи питей прекратило продажу столового вина, выделанного на частных заводах. Таким образом, легально водку можно было приобрести только разлитую на казенных винных складах. К концу 1902 г. монополия охватила почти все районы Российской Империи. Особенно удачным периодом для винокуренной промышленности специалисты считают 1907-1913 гг., когда в результате проведения аграрных реформ в стране по существу был создан новый класс среднего, зажиточного крестьянства. В связи с преобразованиями в сельском хозяйстве увеличились урожаи хлебов, в первую очередь ржи, как основного сырья для винокурения. Благодаря стабильной сырьевой базе и более устойчивым ценам на сырье, государственные винокуренные заводы в 1913-14 гг. достигли небывалого объема производства - 139475 тыс. ведер спирта (в пересчете на 40° хлебное вино). Количество заводов возросло: дрожжево-винокуренных – 1 483 предприятий, сельскохозяйственных – 76 853, смешанных – 38 692 и промышленных – 2 244 7257.

**В числе положительных явлений, которые принесла государственная монополия,** было и наведение порядка в вино-водочной торговле. В столицах и крупных городах она производилась с 7 час. утра до 22 час. вечера. В сельской местности торговля завершалась осенью и зимой в 18 час., а весной и летом продлевалась до 20 час. Водка продавалась в казенных винных лавках в запечатанной посуде стандартной емкости. Такую водку в народе называли «монополькой». Были введены ограничения - во время общественных мероприятий: выборов в Думу, общинных собраний (сходов) как в деревнях, так и в волостных и кое-где в уездных центрах. В это время торговля водкой строго запрещалась. Усилены также были уголовные наказания за тайное изготовление самогона и

водки. По результатам 1912 финансового года было проведено сравнение питейных доходов, полученных государственным казначейством до введения винной монополии и патентного сбора с мест выделки и продажи этих напитков с доходами от монопольного изготовления и продажи спирта и вина. Для сравнения были приняты данные по 4 губерниям, в которых казенная продажа питей была введена с 1 января 1895 г., поступление дохода в 1893 г., а по всем остальным губерниям поступления за те годы, которые предшествовали году введения монополии в этих губерниях.

Действие государственной монополии в винокуренной промышленности было прервано 1 августа 1914 г. В официальном нормативном издании под этой датой значится Именной Указ «О приведении на военное положение части армии и флота», в котором не было речи о запретительных мерах по продаже спиртных напитков. Со стороны верховной власти в лице Государя и Правительства России таких мер не было принято, а потому вопрос о закрытии действия государственной монополии остается открытыми до настоящего времени. Термин же «сухой закон», который многие исследователи в советское время и в настоящее время использовали, в 1914 г. и позднее в ходе войны вообще в официальных документах не употреблялся.

Можно предположить, что заявление Министра Финансов П.Л. Барка, сделанное в 1914 г. о том, что «по его мнению, с 16 сего месяца возможно было бы разрешить продажу виноградных вин, не подлежащих акцизу». В отношении продажи денатурированного спирта Барк предлагал «разрешить таковую в городах с 16 же текущего Августа, из тех мест торговли, откуда отпуск означенного спирта производился и ранее, но при непременном условии совершенного предварительно удаления из этих мест казенных вина и не подвергавшегося денатурации спирта, а также всех вообще не разрешенных к свободной продаже крепких напитков». Руководствуясь этими и другими предложениями, высказанными Барком, Совет Министров «положил»: «Представить Министру Финансов: 1) разрешить на определенных им условиях продажу с 16 текущего Августа виноградного вина и денатурированного спирта с соблюдением указанных в настоящем журнале Совета Министров ограничений, и 2) продлить сроком до 1 Сентября сего года существующее воспрещение продажи на вынос прочих, - кроме указанного в п. 1 виноградного вина, - крепких напитков, а ровно действующие в отношении распивочной ими торговли ограничительные постановления».

Все производство этилового спирта было сосредоточено для нужд армии и флота. В феврале 1915 г. Совет Министров решал вопрос об удовлетворении потребности казенного управления в спирте с 1916 г., что совпадало с мнением Финансового ведомства: «Ввиду огромных скопившихся в распоряжении Главного Управления неокладных сборов и казенной продажи питей запасов не находящегося сбыта спирта - приостановить дальнейшее его заготовление, и следовательно, прекратить приемку спирта от винокуренных заводчиков». Позднее, рассматривался законопроект о казенных ссудах владельцам винокуренных заводов для переоборудования их предприятий под нужды иных производств, который был представлен Министром Финансов Барком в Совет Министров и одобрен 26 августа 1916 г. Таким образом, правительство смягчало ситуацию после запретительных мер в торговле спиртными напитками для производителей и для государственной казны. К тому же всю отрасль надо было перенацеливать на военные нужды, что также требовало усилий и затрат. После потери заводчиками 300 тыс. рабочих в ходе перепрофилирования своих предприятий для иных целей (выпуск дрожжей, безалкогольных напитков и т.д.) казна, в свою очередь, тоже лишилась водочных акцизов, а также была вынуждена платить компенсацию владельцам закрытых заводов. До 1917 г. на эти цели, по мнению специалистов было выделено 42 млн руб. Объемы производства в 1916 г. на оставшихся 681 заводе были снижены до 10734 тыс. ведер спирта, упав до уровня производства кон. XVIII–нач. XIX вв.

Источник: <https://statehistory.ru/5790/Vinokurennyaya-promyshlennost-Rossii-s-1863-po-1917-g>

#### *4. История застройки территории Казенного винного склада*

На Калужскую губернию закон о питейной монополии первоначально предполагалось распространить с 1 июля 1902 г., но затем было принято решение ускорить введение монополии на год раньше. Для строительства Казенного винного производства и склада была выделена территория возле северной границы Ямской слободы, которая уже входила в городские земли и начинала застраиваться. В последней четверти столетия Московская-Ямская ул. (ныне ул. Ленина) была продолжена в северо-восточном направлении до железнодорожного вокзала. Место предполагаемого строительства предприятия до кон. XIX в. оставалось незастроенным, хотя и входило в границы городской территории.

Регулярность городской планировки, определенная еще в 1778 г. нашла отражение в абрисе плана предприятия, почти прямоугольного по чертежу. Все производственные здания расположены либо вдоль красных линий улиц Московской-Ямской и Боровская, либо по прямым линиям, идущим параллельно современной ул. Глаголева и переулка, отделяющего завод от жилой застройки.

В марте 1899 г. управляющий акцизными сборами по Калужской губернии направил в строительное управление губернского правления для утверждения 12 смет на постройку зданий казенного винного склада. Этот список не включает два сохранившихся объекта: здание цехов ректификации спирта, водоочистки и котельной – высокое здание с башней, расположенное на ул. Билибина, западнее здания цистерн (строение № 5 по техпаспорту), и здание заводоуправления – 2-х этажное здание на ул. Билибина, западнее здания цехов ректификации спирта, водоочистки и котельной (строение № 7 по техпаспорту). Кроме того, список не включает кирпичную ограду ансамбля, протянутую между зданиями по современным улицам Ленина и Билибина.

Известно также о существовании изначально входившего в ансамбль здания отпускного цеха, расположенного в середине двора, к западу от главного производственного здания, а также тоннеля, связывавшего здание склада со зданием цехов ректификации спирта и водоочистки.

В техпаспортах приведены следующие даты постройки или ввода после реконструкций сохранившихся объектов (названия объектов ниже указаны первоначальные):

1. здание склада – 1903 г.;
2. жилой дом – 1900–1903 гг.;
3. сторожка с приемным покоем – 1928 г.;
4. здание цистерн – 1901 г.;
5. здание цехов ректификации спирта, водоочистки и котельной – 1901, 1903, 1978, 1999 гг.
6. здание заводоуправления – до 1940 г., 1977 г.;
7. ограда – 1901 г.

Для строительства зданий был использован типовой проект. План участка без указания построек составил инженер-технолог Ф. Киблер. Аналогичной архитектуры здания винных складов были построены еще в Нижнем Новгороде, Рязани, Рязске, Ростове-на-Дону, Тамбове, Туле и Ярославле. Как считает эксперт И.Ю.Яровой, автором этого проекта был петербургский инженер, занимавшийся промышленной архитектурой, Владимир Николаевич Пясецкий (1868 – после 1934), так как именно

ему принадлежит «Образцовый проект спиртоочистительного завода», по которому, на основании исследований сибирских ученых-историков, построен Томский винный склад.

Строительство началось весной 1899 г. Надзор за ним производил инженер путей сообщения 2-й дистанции службы пути Сызрань-Вяземской железной дороги Иосиф Ефремович Лион (1854-1926), участвовавший в одновременном строительстве рядом с Казенным заводом вокзала Сызрано-Вяземской ж/д.

Заведующим Складом был назначен Владимир Петрович Павловский, который руководил им вплоть до национализации предприятия в 1918 г.

Известны сведения о строительстве следующих 10 зданий винного склада:

1. здание склада;
2. материальный склад;
3. жилой дом;
4. сторожка;
5. парная сторожка;
6. сторожка с приемным покоем;
7. бондарка;
8. ледник;
9. здание цистерн;
10. здание цистерн (пристройка).

Казенный Винный склад был построен на пустоши: адрес предприятия до 1917г. значился как : 2-я часть, 12-й околоток, №861 по Ямской улице. По сведениям краеведов г. Калуги, в газете «Калужские губернские ведомости» за 1899 г., было написано: «Место, где помещались «глухаревские» огороды близ вокзала, стало неузнаваемо: взамен произраставших там когда-то овощей, теперь все громадное пространство взрыто, завалено камнем и кирпичом. На всем этом пространстве всюду - и в канавах, и на грудах материала копошатся люди. Это возводится фундамент громадного здания будущего винного склада со всеми при нем службами».

Данная информация является свидетельством тому, что до строительства Винного склада на Московской ул. в этой части города не было архитектурных доминант и возведение завода стало не только решением насущных задач государства, но и архитектурной идеей воплощения нового городского центра с двумя важными объемно-планировочными доминантами – вокзалом Сызранско-Вяземской ж/д., и производственными цехами Казенного винного склада.

На плане Калужского завода «Кристалл» советского времени ( до 1960-х гг.) выделено 17 производственных и иных зданий. Жилой дом, выстроенный еще в первое послереволюционное десятилетие для управленческого состава Казенного винного склада, был передан Жилищному хозяйству Горсовета города Калуги. Жилые дома, стоящие в центре завода, были расселены в эпоху создания «хрущевок». Судя по расположению цехов, план исторического спиртового завода отличался четкостью и правильностью: это была вытянутая с юго-запада, на северо-восток территория, с зафиксированными постройками углами, которые подчеркнули направление ул. Московской и ул. Боровской. Вдоль Московской ул. доминантной постройкой было здание Склада, с правого и левого флангов которого стояло два невысоких строения – высотой почти в 2 этажа здание «Сторожки...» или «проходной» и двухэтажный жилой

дом. Эти постройки подчеркивали значимость и первостепенность а ансамбле завода здания Склада.

Со стороны ул. Билибина здания цехов поставлены так, что можно видеть уравновешанность объемов, и осознанность их постановки вдоль фасадной линии уличной застройки. Так, стоящее между зданием Цехов и зданием Котельной «Здание заводоуправления», в отличие от всех иных заводских строений имеет перед фасадом небольшой курдонер. Более того, здание как бы фланкируется стоящими по обе стороны от него строениями, что приводит к мысли о том, что постановка заводоуправления была выполнена для создания некой «площадки» перед главным входом на завод. Данная небольшая площадь является воплощением архитектурно-планировочной идеи рассредотачивания людей, собиравшихся у предприятия. Кроме решения функциональной задачи, в облике юго-восточного фасада производственной территории прослеживается и решение объемно-архитектурных задач, что говорит о высоком профессионализме автора проекта.

В состав ансамбля, как вида объекта культурного наследия, входят три крупных производственных здания: «Здание склада», «Здание цистерн», «Здание цехов ректификации спирта, водоочистки и котельной» и три здания, непромышленного назначения: «Здание заводоуправления», «Сторожка с приемным покоем», «Жилой дом». Все строения (кроме заводоуправления) четко расположены по границе земельного участка завода и вместе с кирпичным забором составляют некое ограждение заводской территории, похожее на «монастырские стены» (недаром в конце XIX в. предприятия называли «производственными монастырями»). Производственные здания имеют протяженные по своим параметрам планы, иногда с ризалитами, и значительные для того времени высотные отметки – от 12 до 16 м.

Для общей объемно-пространственной композиции строений Казенного винного склада наиболее выразительным был угол пересечения современных улиц Билибина и Ленина: сложность декора «Сторожки с приемным покоем» наиболее ярко была видна на фоне остекленного большими окнами «Здания склада». Даже сегодня, после перестройки «Сторожки...», идея композиционного единства производственных и социальных зданий хорошо прослеживается именно с данной точки пересечения двух главных улиц города Калуги. Местоположение «Сторожки» необычайно в объемно-пространственной композиции всех зданий Казенного винного склада, как своеобразного «шарнира», к которому по красным линиям «собираются» все производственные здания, фиксирующие направления перспектив застройки вдоль улиц Московской и Боровской. Здание играет одну из главных архитектурно-планировочных ролей в заводском ансамбле за счёт своего расположения.

«Здание заводоуправления» 2-х этажное и выполнено, как и все строения Винного склада, в красном кирпиче. В 1977 г. его фасад был дополнен со стороны улицы довольно большим входным объемом, а внутри, оно существенно перепланировано. Идея главного входа на производственную территорию, заложенная еще при проектировании плана в нач. XX в., была столь органична, что почти через 100 лет, она была усилена архитектурным приемом - дополнительным тамбуром-входом.

Жилой дом при Казенном винном складе двухэтажный с акцентированием фасадного рисунка деталями белого цвета, что для всего ансамбля производственных зданий не характерно, но уравновешивается белым декором здания «Сторожки...».

Все производственные здания выполнены в красном кирпиче с присущей только промышленным предприятиям последней четверти XIX в. стилистике, изобилующей большим числом кирпичного декора, частично аналогичному декору, созданному петербургским архитектором И.С.Китнером, который опубликовал много «пособий» по возведению таких зданий.

\*\*\*

Со временем, сохранившиеся здания ансамбля претерпели значительные перестройки, что отразилось не только в датах создания этих построек. Строительная история производственных и социальных строений завода была неоднозначной. Так здание ректификации спирта, водоочистки и котельной меняло объем своих цехов еще во время возведения - выходящий южным фасадом на ул. Билибина цех, судя по сведениям техпаспорта построен в 1901 г., а на фасаде выложена дата «1903». Архитектурный объем котельной, примыкающий к объему «Здания» с севера, возведен в 1903 г., ее труба в 1901 г., а может и позднее. Входящая в состав данного производственного здания башня с ректификационной колонной надстраивалась дважды: в 1978 или 1999 гг.. В 1970-ые гг. без значительных изменений внешнего облика была реконструирована северо-западная часть комплекса цехов, а в советское время к котельной примкнул сравнительно небольшой 2-этажный непромышленный объем.

Жилой дом, проходная (заводоуправление) и сторожка также были перестроены в той или иной степени.

В 2010 г. предприятие вошло в торгово-промышленную группу «Кристалл», и в том же году было объявлено о его банкротстве.

В середине 2010-х гг. здание цехов ректификации спирта, водоочистки и котельной было приобретено в частную собственность, началось частичное использование его помещений и приспособление (со значительными переделками) для новых функций. Немного позднее, в частную собственность перешли другие здания и сооружения ансамбля.

В мае 2018 г. началась и к настоящему времени почти закончилась разборка зданий, расположенных во дворе ансамбля и первоначально входивших в его состав – крупной пристройки к зданию цистерн и здания материального склада.

\*\*\*

В 1999 г. Дирекции по охране, реставрации и использованию памятников и земель историко-культурного назначения Калужской обл. Приказом от 20.01.1999 № 3-с "Об утверждении списка вновь выявленных памятников истории и культуры" часть зданий, входящих в производственный комплекс завода «Кристалл», была включена в указанный список со следующими сведениями: «Ансамбль Казенного винного склада и завода: цех производства, розлива и складирования; цех очистки спирта; склад; проходная; жилой дом», 1900-1903 гг.; 1901 г.; 1900-1903 гг.; 1901 г.; 1901 г.; 1900 г.»; Ленина ул., 18, 20; Ленина ул., 20; Ленина ул., 20; Ленина ул., 20; Ленина ул., 20; Ленина ул., 18.

Приказами управления по охране объектов культурного наследия Калужской области от 24 апреля 2019 г. № 85 «О включении в перечень выявленных объектов культурного наследия объекта, обладающего признаками объекта культурного наследия; «Здание заводоуправления ансамбля Казенного склада и завода», 1900-1903 гг.» и № 86 «О включении в перечень выявленных объектов культурного наследия объекта, обладающего признаками объекта культурного наследия» список объектов

наследия, расположенных в границах «владения» Казенного винного склада, был дополнен.

На основании Приказа управления по охране объектов культурного наследия Калужской области от 01.07. 2019 г. № 174 «О включении в единый государственный реестр объектов культурного наследия (памятников истории и культуры) народов Российской Федерации выявленных объектов культурного наследия «Ансамбль Казенного винного склада и завода: цех производства, розлива и складирования; цех очистки спирта; склад готовой продукции; проходная; жилой дом; г. Калуга, ул. Ленина, д. 18, д. 20», после проведения государственной историко-культурной экспертизы здания и сооружения, входящие в ансамбль, были включены в единый государственный реестр объектов культурного наследия (памятников истории и культуры) народов Российской Федерации в качестве объектов культурного наследия регионального значения в следующем составе:

«Здание склада, 1903 г.» по адресу: г. Калуга, ул. Билибина, д. 33, стр. 1;

«Здание цистерн, 1901 г.» по адресу: г. Калуга, ул. Билибина, д. 33, стр. 3;

«Здание цехов ратификации спирта, водоочистки и котельной, 1901-1903 гг. по адресу: г. Калуга, ул. Билибина, д. 33, стр. 5;

«Сторожка с приемным покоем, 1900-1903 гг., 1928 г.» по адресу: г. Калуга, ул. Билибина, д. 33, стр. 2;

«Здание заводоуправления, 1900-1903 гг.» по адресу: г. Калуга, ул. Билибина, д. 33, стр. 7;

«Жилой дом, 1900-1903 гг.» по адресу: г. Калуга, ул. Ленина, д. 18.

Тем же приказом были утверждены предмет охраны всех архитектурных сооружений, входящих в ансамбль, и предмет охраны самого ансамбля Казенного винного склада, а также границы территорий каждого из элементов ансамбля и режимы их использования .

##### *5. Архитектурно-планировочный анализ объекта культурного наследия регионального значения «Сторожка с приемным покоем, 1900-1903, 1928 гг.»*

Объект культурного наследия регионального значения «Сторожка с приемным покоем, 1900-1903 гг., 1928 г.» занимает угловое положение на пересечении современных улиц Билибина и Ленина. По окончании работ (1903 г.) здание имело прямоугольный план с соотношением сторон 1:2. Протяженная сторона здания выходила на Боровскую ул., более короткая – на Московскую. В торце юго-западного фасада «Сторожки...» вдоль ул. Билибина находился забор, имевший высоту около 3 м (включая, верхний декор). Забор глухо примыкал к «Зданию цистерн», 1901 г. постройки. Со стороны ул. Московской-Ямской, к северо-восточному фасаду «Сторожки...» также примыкал кирпичный забор с проездными воротами. На одной из предреволюционных фотографий хорошо читается рисунок кирпичного шестипрясельного ограждения, каждое пряло которого отделялось друг от друга высокими квадратными столбами. Два прясла составляли проездные ворота и выделенную из архитектуры ограждения, калитку, проем которой имел сложно профилированное обрамление, выполненное из лекального кирпича. Забор был высоким, со сложным цоколем и лентой завершения в виде поребрика, а также покрытие, в виде металлической двухскатной кровли.

Здание «Сторожки с приемным покоем» было капитально перестроено с увеличением метрических параметров, но оно отнесено к объектам культурного



наследия регионального значения. Как говорилось выше, здание занимает важное объемно-планировочное положение в структуре ансамбля; его фасад выполнен в стилистике более поздней, чем сам завод, но в пределах первой пол. XX в. (до 1959-1960 –х гг.), о чем свидетельствуют следующие исторические данные:

1/ на протяжении семидесяти лет советской власти реконструктивные работы по увеличению объемов производственных зданий происходили в три основные исторические периода; а/ в годы первой - второй советских пятилеток (1927-19935/36 гг.); в послевоенное время с 1947-1955 гг. и б/ в кон. 1960 - сер. 1980-ых гг.;

2/ на первом этапе индустриализации страны, нового строительства цехов, практически не было, а были реконструктивные работы, которые выполнялись в материалах, лежавших на складах дореволюционных подрядчиков – кирпич и цемент. При этом следует отметить, что за десять лет, прошедших после Октябрьской революции, эти материалы, пролежав в сложных складских условиях, утратили свои основные строительные свойства. О качестве материалов, используемых в строительстве кон. 20-х – нач. 30-х гг., хорошо свидетельствуют «несущие способности памятников эпохи конструктивизма». Производство нового кирпича в советское время началось в нач. 1930-х гг. и осуществлялось по иной технологии, а потому этот кирпич не только отличался от дореволюционного цветом и качеством теста, но размером и весом;

3/ при изучении кладки объекта культурного наследия регионального значения «Сторожка с приемным покоем», особенно в интерьерах, визуально прослеживаются места поздних ремонтно-реконструктивных работ - места кладки, выполненной из кирпича и бетона советского времени в дореволюционных конструкциях: заделка оконных и дверных проемов, стесанные конструктивные детали крепления конструкций крыши, дымохода с печной трубой; перегородки второго этажа; конструктивные особенности лестничного пролета, ведущего на второй этаж и т.д. Но о датировке производства данного материала можно сказать только после проведения лабораторных анализов и проведения обмеров кирпича.

4/ важной датировкой проведения реконструктивных работ служит архитектурно-искусствоведческий анализ рисунка новых фасадов «Сторожки с приемным покоем». Следует отметить, что, по упрощенности композиционной идеи фасадов; по простоте рисунка архитектурных деталей и общего декора, по выполнению ряда деталей декора из штукатурки, здание «Сторожки...» близко классицистическим образцам советского времени, выполненным в период с 1930/1940 по 1955/1959 гг.

5/ с 1947-1949 гг. и далее, вплоть до 1980-х, на предприятиях легкой и пищевой промышленности практически не велось никаких строительных работ, откуда и великолепная сохранность данных фабрик и заводов. Небольшие ремонтные работы, выполнялись из материалов, резко отличающихся от дореволюционного и послевоенного периодов, поскольку с 1947-1949 гг. в моду вошел силикатный кирпич. Работы из красного кирпича практически не производились или очень редко, в небольших объемах (поднятие высоты стен последнего этажа; пристройка к основным объемам цехов тамбуров, бытовок или подстанций; заделка дверных, оконных и вентиляционных проемов в капитальных стенах и т.д., и т.п. Как правило, кирпич был не заводской, а кустарный, а потому, очень плохого качества, что приводило к обязательному оштукатуриванию стен с выполнением в штукатурке упрощенных по рисунку классицистических деталей.

Более подробно архитектурный анализ здания «Сторожки с приемным покоем» представлен ниже по тексту.

б/последний период реконструктивных работ, осуществляемых на промышленных производствах советской России, проводился с 1965 по 1980-ые гг. из ж/б типовых конструкций. Это было связано с постановлением Председателя СМ СССР А.Н. Косыгина по модернизации промышленности и сельского хозяйства, когда предприятиям было запрещено не только строительство, но и реконструкция производственных цехов из материалов, произведенных не на заводах железобетонных конструкций.

*б. Современное состояние объекта культурного наследия «Сторожка с приемным покоем, 190-1903 гг., 1928 гг.»*

«Сторожка с приемным покоем» представляет собой сравнительно небольшой по отношению к производственным цехам, объем. Фотографии нач. XX в. свидетельствуют о том, что здание было достаточно высоким для одноэтажного строения – высотой около 6,0 м, с вальмовой крышей не более 2,5 м. Длина дома составляла около 15,0 м, ширина – около 8,0 м (размеры здания, несущих стен указаны в Техническом паспорте объекта немного не корректны, что требует проведения обмеров). Здание отапливалось дровами, так как над крышей начала века была видна печная труба.

Фасад, идущий вдоль ул. Боровской не имел окон и дверей; это была гладкая кирпичная плоскость с высоким и сильно выступающим за плоскость стены, цоколем, с большим по высоте карнизом, украшенным очень маленьким поребриком и составлявший 1/10 часть высоты стены. По углам стены расположены только две боковые лопатки (других лопаток на стеновой плоскости не было). Карниз был сильно вынесен за плоскость стены за счет сложности и многоступенчатости своей конструкции. Небольшой тонкий поясок из лекального кирпича, лежащий под карнизом, и детали фасадного декора, вместе с двумя боковыми лопатками и цоколем с карнизом, создавали впечатление широкой рамы обрамляющей гладкую внутреннюю плоскость фасада.

Главный фасад «Сторожки...» выходил на Московскую ул., он также не имел дверей, но по композиционной оси симметрии располагалось окно, ширина которого составляла одну треть ширины фасадной стены между боковыми лопатками: окно, предположительно имело в ширину около 1,2 м. Оконный проем украшен снизу сильно выступающим отливом со свесом, само окно было сильно углублено в проем стены. В уровне подоконного отлива, на лопатках были выполнены профилированные пояски, стена на данном уровне была плоской, без декора. На высоте фасада, равной его ширине был выполнен сильно выступающий полукруглый пояс, композиционно отделявший нижнюю часть рисунка фасада от завершающей. Верхняя часть фасада делилась горизонтальными деталями декора на две части: внизу лежала углубленная полоса стены, выполненная за счет уменьшения толщины стены, по центру которой располагался сложный по рисунку оконный проем с фланкирующими его двумя нишами, украшенными подзором из прямоугольных зубчиков. Верхняя была похожа сильно вынесенный за вертикаль стены кирпичный карниз со большим числом полочек и профилей. Над оконными проемами, в уровне карниза возвышался фронтон в виде завершения «терема» с полукруглым чердачным окном в центре. Кровля фронтона

имела свесы, под которыми располагались две небольших стеночки, поддерживающие тимпан.

Наличие второго оконного проема, расположенного выше главного окна, предполагает наличие антресолей, что объясняет рисунок декора фасадных стен с очень высоким фризом. На антресоли, по всей видимости, вела внутренняя деревянная лестница, поскольку отдельного лестничного объема в конструкции здания не выявлено.

Цвет кирпича, из которого были сложены стены «Сторожки...», судя по представленной фотографии, был темнокирпичный, и соответствовал цвету исторического кирпича всех производственных зданий Казенного винного склада и цвету промышленных построек, возведенных до революции в столице Империи Санкт-Петербурге.

Как следует из «Исторической справки на выявленный объект культурного наследия «Ансамбль Казенного винного склада и завода: цех производства, розлива и складирования; цех очистки спирта; склад; проходная; жилой дом, 1900-1903 гг.; 1901 г.; 1900-1903 гг.; 1901 г.; 1901 г.; 1900 г.», расположенного по адресу: Калужской обл., г. Калуге, ул. Ленина, д.18, д. 20», сделанной в 2019 г. научным сотрудником ГАУК КО «Центр «Наследие», Тарасовым С.А., здание «Сторожки ...» реконструировалось несколько раз. Он пишет: «Необходимо добавить, что постройки калужского склада еще в период до 1917 года претерпели перестройку: например, приемный покой со сторожкой (№ 6) на фотографиях начала XX века - одноэтажный, одноосный по восточному фасаду, а ныне он двухэтажный и значительно большего объема. При этом декор фасадов характерен для дореволюционного периода. Однако документов о перестройках зданий комплекса не сохранилось».

Сегодня здание имеет Г-образный план и 2-этажный объем с 5-осным (по оконным проемам) крылом, расположенным вдоль ул. Билибина и 3-осным крылом, выходящим на ул. Ленина. Здание перекрыто скатной крышей, и вплотную примыкает с запада к «Зданию цистерн» - стена забора вошла в конструктивную схему нового объема. Стены «Сторожки...» оштукатурены и окрашены в коричневато-терракотовые цвета с белыми деталями декора. В оформлении фасадов сочетаются детали классицистической архитектуры и следы фасадного декора дореволюционного периода строительства, которые прослеживаются на завершениях лопаток фасада со стороны ул. Ленина, на лопатках фасада со стороны ул. Билибина и на лопатках лестничного объема, но только на северной стене.

В здание два перекрытия – над первым этажом и над вторым, отделяющее второй этаж от чердачного пространства. Конструкция перекрытий опирается на деревянные, хорошо зачищенные и прекрасно оштукатуренные балки, настолько хорошо выполненные, что создается впечатление бетонных конструкций. По ним положены лаги, пол на первом этаже цементный, на втором – деревянный. Качество данных конструкций говорит об увеличении объема здания «Сторожки...» где-то в 1916-1917 гг., когда, предположительно происходила первая реконструкция завода для военных нужд. В этот период здание было увеличено за счет создания из антресоли полноценного второго этажа. Для этого были сняты конструкции крыши здания 1900-1903 г., сняты декоративные элементы карниза и частично изменена декоративная структура оформления фасадов «Сторожки...». По тому, что в фасадном рисунке лестничного пролета появились декоративные элементы лопаток, находящихся на фасаде здания 1900-1903 г. можно говорить о том, что лестничный объем пристроен к

зданию «Сторожки...» в данный реконструктивный период.

Декоративные украшения фасадных лопаток (трехчастное кирпичное «полотенце», «подвешенное» на лицевой кирпич верха лопатки, выполненного из рядовки утопленного и поверхностного рядов кирпича) размещены под карнизом здания: такие украшения имеются на 5-ти лопатках, декорирующих фасад по ул. Билибина (в месте соприкосновения стен «Здания цистерн» со зданием «Сторожки...» такой лопатки нет, а потому нет и декора, завершающего ее); на 4-х лопатках, украшающих фасад по ул. Ленина, и на двух лопатках лестничного объема со стороны «Здания склада»; но на фасадах с внутренней стороны здания, выходящих к производственной территории, их нет.

Декор, украшающий подкарнизную плоскость стены, в виде простых прямоугольных зубчиков, в 1900-1903 гг. имелся только на фасадной лицевой стене «Сторожки...». После изменения рисунка карниза, данный рисунок завершения фасадной композиции, аналогичный рисунку декора, украшающий ниши прясел стен «Здания цистерн» (в уровне первого этажа), появился на всех стенах здания «Сторожки...» включая и стены, выстроенного лестничного пролета и стены, которые созданы между «Зданием цистерн» и «Сторожкой...».

Внутри лестничного объема на тот период располагалась так же деревянная лестница, поскольку характер исполнения конструкций современной лестницы и декор ее перил относится ко второй пол. XX в.

В период реконструкции 1916-1917 гг. в здании не было окон в уровне 1-го этажа, оно освещалось за счет световых проемов главного фасада со стороны ул. Московской. Об этом свидетельствует исторический подлинный пояс, расположенный ниже современного междуэтажного карниза. Данный пояс шел под капителями лопаток, сделанных в 1901-1903 гг., которые по качеству исполнения на порядок выше, чем междуэтажный карниз советского времени.

Можно предположить, что в советское время, в период между первой-второй пятилетками и 1947-1959-ми гг., была осуществлена вторая реконструкция, связанная с увеличением числа оконных проемов на втором и первом этажах со стороны двора и на главном фасаде. Пробивка дополнительных оконных проемов потребовала нового конструктивного решения по усилению устойчивости здания, так как между двумя строениями, где располагаются стены, выстроенные в 1916-1917 гг. нет кирпичной перевязки ни с северо-западной, ни с юго-восточной сторон. Для чего был создан бандажный пояс в уровне срединной линии высоты здания. Данный пояс появился значительно позднее, чем оконные проемы, которые сделаны ассиметрично, что противоречит архитектурной логике проработки фасадов всех зданий ансамбля, но соответствует логике советского мышления приспособления исторических зданий для новых функций. Более того, для освещения туалетной комнаты и лестницы, было сделано два проема – в северо-восточной стене и в западной стене лестничного объема, также по «месту», что окончательно изменило композицию фасадных решений дореволюционного здания.

Третьим периодом реконструктивных работ на объекте «Сторожка...» были в самом конце 1960/1970-нач.1980-ых гг. когда в здании было осуществлено централизованное отопление, и оно стало использоваться как административное. Данные работы привели к уничтожению дымохода и печной трубы, что естественно привело к изменению конструктивного решения крыши и к изменению планировки дома: созданию новых перегородок, новых дополнительных оконных проемов и новой

внутренней лестницы. В связи с переделкой старой, деревянной, было изменено перекрытие лестничного пролета и сделана типовые, очень дешевые металлические лестничные перила, о чем свидетельствуют низкое качество работ и низкое качество материалов, из которых выполнена сама лестница. В это же время были выполнены работы по прокладке и перекладке наземных и подземных инженерных сетей: электроснабжения, теплоснабжения, канализации и телефонизации, что привело к штроблению фундаментов и наружных стен между историческими зданиями «Сторожки...» и «Зданием цистерн».

В настоящее время фасадное оформление «Сторожки...» алогично и полно противоречий. Углы объема и лицевых фасадов расчленены лопатками, переходящими в плоскости междуэтажного и венчающего карнизов. Зубчатый фриз упрощенного рисунка, лежащий под венчающим карнизом второго этажа, вместе со слабо профилированными карнизами создают плоскостную иллюзию антаблемента. На уровне современного 1-го этажа протянут высокий междуэтажный пояс с пятью фальш-карнизными уступами; чуть ниже которого располагается плоский пояс, прерываемый проемами поздних окон. Пояс проходит поверх лопаток, что создает ощущение упрощенности рисунка лопатки-пилястры, которая вместо базы имеет капитель. Фальш-фриз, лежащий под карнизом выполнен в виде очень плоских зубчиков, которые не являются консолями для слезниковой плиты, не связаны пропорционально и конструктивно с карнизом, а составляют украшение верхней, подкарнизной части стены. Судя по «свесам-полотенцам» украшающим лопатки на главных фасадах здания со стороны ул. Ленина и ул. Билибина, данный рисунок был выполнен по образцу «более сложных декоративных элементов», составляющих кирпичный декор главных производственных зданий.

\*\*

Как следует из текста историко-культурной экспертизы, выполненной кандидатом архитектуры И.Ю.Яровым, при возведении зданий завода использовались различные типы перекрытий. В подвальной части имеются кирпичные своды по двутаврам, которые в Российской Федерации исследователи именуют «сводами Монье». Это противоречит исторической истине, поскольку в 1867 г. Монье запатентовал новый материал – железобетон, и никогда не работал с кирпичом.

В производственных цехах в качестве перекрытий используют металлические (чугунные) колонны и металлические балки по которым был выложен бетонный настил или кирпичные своды, которые в советское время в части цехов были заменены ж/б плитами. «Здание цистерн» одноэтажное, перекрыто деревянными балками, стропильные ноги которых представляют художественный интерес и требуют особого исследования и охраны. Подкровельное пространство части производственных цехов имеет металлические фермы советского производства. Перекрытие столь небольшого здания, как «Сторожка...» (ширина около 8,0 м с несущими кирпичными стенами) выполнено из прекрасных деревянных балок, которые являются украшением потолков.

Историческая планировка здания «Сторожки с приемным pokojem» не сохранилась. Снятые штукатурка и другие декоративные элементы оформления внутренних стен советского времени обнажили большое число включений кирпича советского времени в структуру исторических стен. Сохранилась внешняя поперечная западная стена, которая сегодня отделяет входную группу первого этажа от исторического здания.

Система дровяного отопления сохранялась вплоть до середины 1950-х гг., канализация, по всей видимости была выполнена для отдельно стоящих ретирад. Современный туалет сделан в самом конце 1960-ых, судя по его планировке.

7. *Объект культурного наследия регионального значения «Сторожка с приемным покоем, 1900-1903 гг., 1928 г.» - предмет охраны, режимы использования территории и границы территории*

а. Предмет охраны объекта культурного наследия регионального значения «Ансамбль Казенного винного склада и завода, 1900-1003гг., 1928 г.»:

- местоположение и градостроительные характеристики ансамбля, фиксирующие красные линии улиц Ленина и Билибина, ключевая роль ансамбля в композиционной, пространственно-планировочной структуре и облике квартала;

- пространственно-планировочная структура ансамбля, включая местоположение зданий, соотношения застроенных и незастроенных территорий; изменение исторически ценной планировочной структуры, посадка зеленых насаждений, изменяющих условия восприятия объектов культурного наследия;

б. Предмет охраны объекта культурного наследия регионального значения «Сторожка с приемным покоем, 1900-1903 гг., 1928 г.»:

- местоположение и градостроительная характеристика *крупного* здания, его роль в композиционно-планировочной структуре и облике квартала и улиц Ленина и Билибина; примыкание на красной линии ограды к северной стене;

- объемно-пространственная структура: Г-образный и прямоугольный в плане 2-этажный объем с протяженным крылом по ул. Билибина, примыкающий к соседнему с запада «Зданию цистерн» и перекрытый *вальмовой* крышей; высотные отметки по коньку крыши;

- количество, осевое расположение, габариты и форма оконных и входных проемов;

- материал капитальных стен – кирпич;

- оформление фасадов: лопатки, закрепляющие углы объема и членящие фасады, переходящие в плоскости фризов междуэтажного и венчающего антаблементов, которые включают профилированные карнизы; бандажный пояс, переходящий на лопатках в стилизованные капители; декоративные накладки в завершениях лопаток; сухарики под венчающим антаблементом;

- поверхности наружных стен – штукатурка и окраска в коричневатые цвета с побелкой деталей декора (окраска уточняется в процессе реставрационных исследований);

- пространственно-планировочная структура здания, сформированная стеной, отделяющей его северное крыло, на 1-м этаже еще поперечной стеной, отделяющей западную часть здания;

- примыкающий к зданию с севера по красной линии частично перестроенный участок ограды ансамбля, сложенный из кирпича в лицевой кладке и поднимающийся на высоту около 2,5 м.

в. Режимы использования территории объекта культурного наследия регионального значения «Ансамбль Казенного винного склада и завода, 1900-1003гг., 1928 г.: «Сторожка с приемным покоем, 1900-1003гг., 1928 г.»

На территории объекта культурного наследия **разрешается:**

- проведение работ по сохранению объектов культурного наследия и их отдельных элементов (консервационные, реставрационные работы, ремонт, приспособление объектов культурного наследия для современного использования, раскрытие и сохранение подлинных частей, элементов, деталей зданий, планировки) *использования;*

- осуществление работ по изучению объектов культурного наследия, производство зондажей, шурфов, раскопов, инженерных, физико-химических исследований;
- проведение археологических исследований при наличии открытого листа;
- консервация и музеефикация объектов культурного наследия, объектов археологического наследия, а также культурного слоя, на основании комплексных научно-исследовательских работ;
- проведение работ по озеленению и благоустройству территории с применением традиционных малых форм и материалов (дерево, камень, кирпич, кованый и литой металл) в рамках проекта реставрации на основе историко-культурного опорного плана;
- кронирование древесных насаждений, санитарные рубки;
- ремонт, реконструкция существующих пешеходных дорожек и проездов;
- проведение работ по сохранению, выявлению и восстановлению исторической планировочной структуры территории объекта культурного наследия;
- реконструкция и капитальный ремонт подземных инженерных сетей, устройство новых подземных инженерных коммуникаций, необходимых для функционирования объектов культурного наследия;
- демонтаж объектов капитального строительства и временных хозяйственных построек;
- капитальный ремонт, реконструкция объектов капитального строительства в целях придания традиционных форм кровли, замены строительных материалов и отделки на традиционные (крашеная кровельная сталь, штукатурка с окраской и побелкой, отделка деревом, деревянные оконные и дверные заполнения);
- размещение информационных табличек и отдельно стоящих средств наружной информации об объектах культурного наследия с площадью информационного поля не более 0,8 кв. м и высотой не более 2 м;
- размещение рекламных вывесок, соответствующих историческим аналогам рекламных вывесок на зданиях объекта культурного наследия;
- обеспечение мер пожарной и экологической безопасности объектов культурного наследия;
- обеспечение возможности реализации в установленном законом порядке права граждан на доступ к объектам культурного наследия.

**На территории объекта культурного наследия запрещается:**

- снос объектов культурного наследия;
- реконструкция с увеличением объемно-пространственных характеристик объектов капитального строительства, существующих на территории ансамбля;
- любое строительство, не связанное с восстановлением утраченных исторических элементов историко-градостроительной среды;
- градостроительная, хозяйственная и иная деятельность, создающая угрозу повреждения, разрушения или уничтожения объектов культурного наследия, изменения его объемно-пространственных характеристик, подтвержденных историко-архивными исследованиями;
- сооружение наземных и надземных инженерных сетей (линий электропередач, газопроводов, теплотрасс и других инженерных коммуникаций), а также вышек мобильной связи, любых доминирующих объектов;
- размещение не связанных с информацией об объектах культурного наследия рекламных конструкций и вывесок, не соответствующих историческим аналогам рекламных вывесок на зданиях объекта культурного наследия;
- установка на фасадах, крышах объектов культурного наследия и существующих объектов капитального, за исключением дворовых фасадов, строительства кондиционеров, антенн спутниковой связи;
- размещение временных построек (киосков, павильонов, навесов), автостоянок постоянного хранения транспортных средств, складов, мест захоронения отходов;
- нарушение правил пожарной безопасности, использование пиротехнических средств и фейерверков, разведение костров;

- изменение исторически ценной планировочной структуры, посадка зеленых насаждений, изменяющих условия восприятия объектов культурного наследия;
- самовольная вырубка растительности, уничтожение травяного покрова;
- проведение всех видов земляных и строительных работ без предварительного археологического обследования территории;
- создание разрушающих вибрационных нагрузок динамическим воздействием на грунты в зоне их взаимодействия с объектами культурного наследия;
- устройство ограждений из профилированного металла, бетона.

г. Описание границ территории объекта культурного наследия «Ансамбль Казенного винного склада и завода, 1900-1003гг., 1928 г.»

Исходная точка 1 границы территории объекта культурного наследия расположена на западе.

*Западная граница.* От т.1 на север 19,69 м по условной линии, параллельной западному фасаду (проходит в 3.0 м от стены) до т.2. Далее на восток 1,94 м по условной линии, параллельной западному фасаду (проходит в 3.0 м от стены) до т.3. Далее на север 34,80 м по условной линии, параллельной западному фасаду (проходит в 3.0 м от стены) до т.4. Далее на запад 1,85 м по условной линии, параллельной западному фасаду (проходит в 3.0 м от стены) до т.5. Далее на север 20,14 м по условной линии, **параллельной западному фасаду (проходит в 3.0 м от стены) до т.6.**

*Северная граница.* От т.6 на восток 20,97 м по условной линии, параллельной северному фасаду (проходит в 3.0 м от стены) до т.7. Далее на север 12,64 м по условной линии, параллельной ограде (проходит в 3.0 м от ограды) до т.8. Далее на восток 6,00 м до т.9. Далее на юг 12,64 м по условной линии, параллельной ограде (проходит в 3.0 м от ограды) до т.10. Далее на восток 1,66 м по условной линии, **параллельной северному фасаду (проходит в 3.0 м от стены) до т.11.**

*Восточная граница.* От т.11 на юг 20,17 м по условной линии, параллельной восточному фасаду (проходит в 3.0 м от стены) до т.12. Далее на запад 1,79 м по условной линии, параллельной восточному фасаду (проходит в 3.0 м от стены) до т.13. Далее на юг 35,43 м по условной линии, параллельной восточному фасаду (проходит в 3.0 м от стены) до т.14. Далее на восток 1,67 м по условной линии, параллельной восточному фасаду (проходит в 3.0 м от стены) до т.15. Далее на юг 19,06 м по условной линии, **параллельной восточному фасаду (проходит в 3.0 м от стены) до т.16.**

*Южная граница.* От т.16 на запад 28,57 м по условной линии, **параллельной южному фасаду (проходит в 3.0 м от стены) до т.1.**

#### 8. Анализ представленной для экспертизы документации

Раздел АД 06-10/21-ОСОКН проектной документации, обосновывающей меры по обеспечению сохранности объекта культурного наследия регионального значения «Сторожка с приемным покоем, 1900-1903 гг., 1928 г.», по адресу: Калужская обл., г. Калуга, ул. Билибина, д.33, стр. 2, при прокладке газопровода низкого давления до границы земельного участка данного объекта культурного наследия», выполненный ООО «Мастерская «АрДиз-СВ» (248000, Калужская обл., г. Калуга, ул. Георгиевская, д.19), Генеральный директор - Свириденко Н.М. в 2022 г. включает следующие части:

***Перечень проводимых на исследуемом земельном участке земляных, строительных и хозяйственных работ***



В проекте прокладки газопровода низкого давления до границы земельного участка по адресу: г. Калуга, ул. Билибина, д.33, стр.2, кадастровый номер 40:26:000159:2545 приняты решения, соответствующие законодательству РФ в сфере сохранения объектов культурного наследия и их территорий, не противоречащие Правилам застройки и землепользования и нормам Генерального плана Калуги,

Согласно «Проекту охранных зон, зон регулирования застройки памятников истории и культуры г. Калуги», утвержденному решением исполнительного комитета Калужского областного Совета народных депутатов от 14.11.1983 г. № 752 «Об утверждении проекта охранных зон и зон регулирования застройки памятников истории и культуры города Калуги» и действующему в настоящее время, участок, определенный для запланированных работ находится в охранной зоне. Эти ограничения подтверждены в «Генеральном плане городского округа «Город Калуга», утвержденном решением Городской Думы городского округа "Город Калуга" от 26.04.2017 № 64 (действующая редакция) и Правилах землепользования и застройки городского округа «Город Калуга» (в действующей редакции решений Городской Думы г. Калуги от 07.10.2020 №275 от 25.11.2020 № 337).

Земляные работы по прокладке подземного газопровода не выходят за отметку уровня дневной поверхности земли, кроме отвалов, которые после прокладки труб будут нивелированы при производстве работ по благоустройству

Проведение работ по укладке газопровода низкого давления подразделяется на два этапа:

1/проведение земляных, строительных и хозяйственных работ на части земельного участка, определенного под рытье траншеи под трубы газопровода (внешние сети на территории, на которой земельный участок не образован), на территории общественного пользования ( см. «План полосы отвода газопровода» , М 1:500 – том. 1, лист 2 «Проектной документации») и

2/ рытье траншеи, укладки труб и проведение работ по благоустройству в границах территории объекта культурного наследия, в непосредственной близости к юго-восточной стене (*южной границе ансамбля*) объекта культурного наследия «Сторожка с приемным покоем, 1900-1903гг., 1928 г.»

Безопасное производство работ по прокладке внешних сетей определено проектом организации строительства (ПОС), выполненном в «Разделе АД 06-10/21-ОСОКН проектной документации, обосновывающей меры по обеспечению сохранности объекта культурного наследия регионального значения «Сторожка с приемным покоем, 1900-1903 гг., 1928 г.» по адресу: Калужская обл., г. Калуга, ул. Билибина , д.33, стр. 2, при прокладке газопровода низкого давления до границы земельного участка данного объекта культурного наследия».

#### *Сведения о линейном объекте и грунтах*

Согласно техническим условиям № 16158/1 от 11.12. 2019 г. ( с изменениями) выданных филиалом АО «Газпром газораспределение Калуга» в г. Калуге для подключения (технического присоединения) к сети газораспределения, местом врезки является существующих стальной подземный газопровод низкого давления  $P < 0,003$  МПа ( $P_{факт} = 0,0022$  МПа) Д-250-мм, идущий вдоль ул. Билибина, г. Калуга, арх. Зау/с, инв. №7000501614.

Площадка изысканий находится по адресу: г. Калуга, ул. Билибина, д.33, кадастровый номер 40:26:000159:2545 и лежит перпендикулярно трассе газопровода.

Рельеф площадки изысканий ровный, спланированный, с отметками поверхности 196.00 м (по устью скважины).

Подземный газопровод низкого давления  $P \leq 0,003$  МПа запроектирован из стальных электросварных труб  $\Phi 57 \times 3,5$  ГОСТ 10704-91, сталь Вст 3сп ГОСТ 1070580 и полиэтиленовых труб ПЭ100 ГАЗ SDR17,6  $\Phi 63 \times 3,6$  ГОСТ 58121.2-2018 с коэффициентом запаса прочности 3,2.

При укладке полиэтиленовых труб газопровода в траншею выполнить мероприятия, направленные на снижения напряжения в трубах от температурных изменений в процессе эксплуатации:

Согласно технического отчета об инженерно-геологических изысканиях газопровод прокладываются в суглинках тугопластичных.

По степени морозного пучения суглинка тугопластичные характеризуются как слабопучинистые и практически непучинистые.

Нормативная глубина сезонного промерзания для суглинков составляет 1,28 м. Грунты непресадочные и ненабухающие.

По данным лабораторных исследований грунты обладают от средней до высокой коррозионной агрессивностью к стали.

Климат проектируемого участка умеренно-континентальный с короткой весной, теплым летом и сравнительно мягкой зимой.

Среднегодовое количество осадков до 550мм. высота снежного покрова до 0,50 м. По ветровому режиму в данном районе преобладают ветры западных румбов. По совокупности геоморфологических, геологических и гидрогеологических факторов условия строительства относятся к 1 категории сложности (простая).

На момент проведения изысканий до глубины изучения 3.0 м подземные воды не установлены.

#### *Краткая характеристика района строительства*

В соответствии с разработанным проектом длина полосы отвода для рытья траншеи составляет 11.0 м, ширина 4,0, протяженность укладка змейкой 6,1 м. Размер участка для осуществления земляных работ представлен общей площадью 43,0 кв. м, из них около 12,0 кв. м находятся в границах территории объекта культурного наследия регионального значения «Сторожка с приемным покоем, 1900-1903 гг., 1928 г.», вдоль юго-восточной стены (*южной границы ансамбля*).

Часть работ проводятся на тротуарной части ул. Билибина и территории расположенной между тротуаром и проезжей частью, засеянной газоном, которые отнесены в установленном порядке к территории выше указанного объекта культурного наследия. Еще одна часть работ проходит на сопричастном с границей территории объекта культурного наследия не выделяемом земельном участке.

Для каждой из частей полосы отвода для прокладки газопровода определены различные мероприятия по обеспечению сохранности объекта культурного наследия с ужесточением требований по проведению работ.

В соответствии с «Режимом использования территории объекта культурного наследия регионального значения «Ансамбль казенного винного склада и завода, 1900-1903 гг.: Здание склада, 1903 г.; Здание цистерн, 1901 г.; Здание цехов ректификации спирта, водоочистки и котельной, 1901-1903 гг.; Сторожка с приемным покоем, 1900-1903 гг., 1928 г.; Здание заводоуправления, 1900-1903,; Жилой дом, 1900-1903 гг.» « в границах территории объекта культурного наследия разрешается: - реконструкция и капитальный ремонт подземных инженерных сетей, устройство новых подземных

инженерных коммуникаций, необходимых для функционирования объектов культурного наследия...»,

***Мероприятия по обеспечению сохранности объектов культурного наследия***  
***Общие сведения о правилах прокладки линейных объектов***

1. Согласно «Правил охраны газораспределительных систем» устанавливается охранная зона вдоль трассы газопровода;

2. В охранной зоне газопровода запрещается возводить сооружения, подсобные постройки, гаражи, подвалы и другие временные и постоянные строения.

3. Решение о начале строительства может быть принято после получения положительного заключения экспертизы по обеспечению сохранности объекта культурного наследия.

4. В процессе строительства не допускается отступления от проектной документации, обеспечивается контроль качества строительно-монтажных работ, согласно СНиП 42-01-2002, ведется по Договору с Заказчиком авторский надзор строительства.

5. Земляные работы выполняются с «Правилами производства земляных работ на территории Калужской обл.», утвержденными решением Облисполкома от 17.06.1980 № 392 и в соответствии с законом Калужской обл. «Об объектах культурного наследия (памятниках истории и культуры) народов Российской Федерации, расположенных на территории Калужской области» (с изменениями на 31 мая 2022 г.).

6. Грунт, изымаемый из траншеи складировается вдоль отведенной специальной полосы, в местах предусмотренных проектом, площади которых обеспечивают объемы хранения вынутого грунта на расстоянии более 1,0 м от стены объекта культурного наследия регионального значения в целях обеспечения сохранности данного объекта наследия.

7. Все строительные материалы поступают с предприятий строительных и специализированных организаций, участвующих в строительстве, автотранспортом и складировются на материально-технической базе подрядной организации вне границ территории объекта культурного наследия регионального значения и не менее 1-х метра от них.

8. Грунт, вытесняемый из траншеи, используется для обратной засыпки, лишний грунт распределяется в пониженные места прилегающей территории и вдоль отмотки объекта культурного наследия регионального значения для предотвращения проникновения осадков внутрь стены

9. После осуществления вертикальной планировки нарушенная отмотка возобновляется.

10. Используемые машины, механизмы, приспособления и средства малой механизации:

- экскаватор-погрузчик только для разработки грунта под траншею, погрузки грунта на автомашины, засыпки траншеи вне границ территории объекта культурного наследия регионального значения;

- в пределах границ территории объекта культурного наследия регионального значения – использование только ручного труда землекопов.

10. Потребность в земельных ресурсах для строительства газопровода для расстановки механизмов, отвалов, растительного и минерального грунта

определяется на территориях, находящихся вне границ территории объекта культурного наследия регионального значения.

11. В целях обеспечения противопожарной безопасности на стройплощадке в границах территории объекта культурного наследия регионального значения следует:

- оборудовать стройплощадку телефонной мобильной связью;
- внутри здания иметь противопожарный комплект инструментов.
- запрещается захламление и заваливание мусором территории объекта культурного наследия регионального значения, сжигание мусора и горючих отходов, делать захоронения строительного мусора и использовать открытый огонь.

12. При выполнении технологических процессов строительства следует избегать чрезмерного увеличения числа оборотов двигателей, форсировать режим работы строительных и грузовых машин в границах территории объекта культурного наследия регионального значения.

13. Все земли, находящиеся в зоне временного отвода под строительство газопровода, подлежат рекультивации и благоустройству.

*Перед началом производства работ:*

- проведение инструктажа работников о расположении в непосредственной близости объекта культурного наследия и о недопустимости повреждения его территории, а также о предупреждении любых негативных последствий для его состояния в ходе строительных работ;

- проведение инструктажа сотрудников, выполняющих земляные работы о необходимости обеспечить сохранность объекта культурного наследия и его территории при подготовительных и строительных работах, о запрете складирования строительных материалов и других предметов в границах территории объекта культурного наследия;

- со стороны объекта культурного наследия строительная площадка получает временное дополнительное ограждение;

- строительная площадка выполняется с вертикальной планировкой, обеспечивающей организованный отвод поверхностных вод от территории объекта культурного наследия.

- рельеф участка ровный, с общим уклоном на юг, что позволяет выполнить отвод дождевых и сточных вод организованным отводом осадков на проезжую часть с твердым покрытием и далее организация водоотвода в уличную городскую ливневую канализацию на пересечение ул. Ленина и ул. Билибина, минуя участок, расположенный в границах территории объекта культурного наследия регионального значения.

*На весь период проведения работ:*

- выполняется мониторинг состояния объекта культурного наследия (визуальный контроль состояния конструкций);

- в случае обнаружения при проведении мониторинга повреждений, существенно влияющих на несущую способность и эксплуатационную пригодность объекта культурного наследия, обнаруженные факты незамедлительно сообщаются заказчику; для принятия решений о снижении негативного влияния строительных работ создается специальная комиссия, включающая представителей заказчика,

организации, выполняющей строительные работы, и органов охраны объектов культурного наследия;

- согласно п. 4 ст. 36 Федерального закона от 25 июня 2002 год №73-ФЗ «Об объектах культурного наследия (памятниках истории и культуры) народов Российской Федерации» *«В случае обнаружения в ходе проведения изыскательских проектных земляных строительных мелиоративных хозяйственных работ указанных в статье 30 настоящего Федерального закона работ по использованию лесов и иных работ объекта обладающего признаками объекта культурного наследия в том числе объекта археологического наследия заказчик указанных работ технический заказчик (застройщик) объекта капитального строительства лицо проводящее указанные работы обязаны незамедлительно приостановить указанные работы и в течение трех дней со дня обнаружения такого объекта направить в региональный орган охраны объектов культурного наследия письменное заявление об обнаруженном объекте культурного наследия»;*

- подъезд автотранспорта к строительной площадке осуществляется только с существующих дорог и проездов.

#### *При производстве земляных работ:*

- запрещается применять ударные и взрывные способы разработки грунта;
- обратная засыпка траншей выполняется вручную;
- траншеи выполняются без откосов с укреплением стенок инвентарными щитами;
- после всех земляных и строительных работ выполняется полное восстановление твердого покрытия;
- в случае, если при рытье траншей, выполнении трамбования грунта будут наблюдаться колебания грунта в границах территории объекта культурного наследия-работы на строительной площадке прекращаются.

#### *При производстве строительных работ:*

- обеспечивается возможность подъезда пожарной автомашины к любому объекту на территории «Ансамбль Казенного винного склада и завода,1900-1003гг.,1928г.»:
- сеть водоснабжения содержатся в рабочем состоянии, позволяющем использовать ее для огнетушения;
- места производства работ обеспечиваются огнетушителями, ящиками с песком, бочками с водой, ведрами; все это оборудование должно находится в исправном состоянии;
- подводка и врезка газопровода к котлам ВАХ I.490 IN осуществляется в теплогенераторной, которая встроена в нежилое здание - последнее допускается и не нарушает требований п.5.16 СПС281. 1325800.2016 ;
- стены теплогенераторной выполнить противопожарными 2-го типа с пределом огнестойкости не менее, 075 часа (REI45);
- врезка газопровода в помещение осуществляется в ранее проложенных каналах подземных инженерных сетей, необходимых для функционирования зданий и сооружений ансамбля Калужского казенного винного склада;
- устройство новых подземных инженерных коммуникаций, не требуется для функционирования объектов культурного наследия;

*При производстве работ по благоустройству территории:*

- вертикальной планировкой территории земельного участка обеспечивается организованный отвод воды от территории объекта культурного наследия;
- после окончания земляных, строительных и хозяйственных работ осуществляется восстановление ранее выполненного в границах территории объекта культурного наследия «Сторожка с приемным покоем, 1900-1903 гг., 1928 г.».

**VI. Перечень документов и материалов, собранных и полученных при проведении экспертизы, а также использованной для нее специальной, технической и справочной литературы**

1. Федеральный закон от 25.07.2002 № 73-ФЗ «Об объектах культурного наследия (памятниках истории и культуры) народов Российской Федерации»
2. Закон Калужской области от 03.11.2004 № 372-ОЗ Об объектах культурного наследия (памятниках истории и культуры) , расположенных на территории Калужской области
3. Приказ Управления по охране объектов культурного наследия Калужской области от 01.07.2019 № 174 «О включении в единый государственный реестр объектов культурного наследия (памятников истории и культуры) народов Российской Федерации выявленных объектов культурного наследия «Ансамбль казенного винного склад и завода, 1900-19003 гг., 1928 г.: «Здание цехов ректификации спирта, водоочистки и котельной, 1901-1903 гг.»; «Здание цистерн, 1901 г.»; «Здание склада, 1903 г.»; «Сторожка с приемным покоем, 1900-1903 гг. 1928 г.»», «Здание заводоуправления, 1900-1903 гг.»», «Жилой дом, 1900-1903 гг.»
4. Паспорт объекта культурного наследия регионального значения «Сторожка с приемным покоем, 1900-1903 гг., 1928 г.» 402011335880035 - Регистрационный номер объекта культурного наследия в едином государственном реестре объектов культурного наследия (памятников истории и культуры) народов Российской Федерации
5. БТИ г. Калуги. Технический паспорт. Инвентарный номер №24715 на здание «Контора» (нежилое, общественное, административное) по адресу: Калужская обл. г. Калуга, ул. Билибина, д. 33, стр. 2
6. Управление Федерального государственной регистрации, кадастра и картографии по Калужской области. Выписка из Единого государственного реестра недвижимости об основных характеристиках и зарегистрированных правах на объект недвижимости с кадастровым номером 40:26:000159:191, в квартале с кадастровым номером 40:26: 000159 по адресу: Калужская обл., г. Калуга, ул Билибина, д. 33
7. Михаловский И.Б. Теория классических архитектурных форм. М. Изд-во АА СССР, 1944
8. Николаев Е.В. По Калужской земле. М., Изд-во «Искусство», 1970
9. СП 48.13330.2011 Организация строительства
10. СНиП 3.02.01-87 «Земляные сооружения. Основания и фундаменты
11. Источник: <https://statehistory.ru/5790/Vinokurennaya-promyshlennost-Rossii-s-1863-po-1917-g>

## VI. Обоснование выводов экспертизы

В результате аналитического исследования представленных Заказчиком и просмотренных экспертом библиографических, архивных и нормативных документов, касающихся объекта культурного наследия регионального значения «Сторожка с приемным покоем, 1900-1903 гг., 1928 г. (?), входящего в состав ансамбля Калужского казенного винного склада, и проектной документации, выполненной ООО «Мастерская АрДиз-СВ» в 2022 г. «Раздел проектной документации, обосновывающей меры по обеспечению сохранности объекта культурного наследия регионального значения «Сторожка с приемным покоем, 1900-1903 гг., 1928 г.» по адресу: Калужская обл., г. Калуга, ул. Билибина, д.33, стр. 2, при прокладке газопровода низкого давления до границ земельного участка данного объекта культурного наследия», эксперт пришел к выводу:

В представленной проектной документацией выполнены следующие работы:

1. Обоснованно определена историко-градостроительная ценность объекта культурного наследия регионального значения «Сторожка с приемным покоем, 1900-1903 гг., 1928 г.» занимающего угловое положение в ансамбле строений Калужского казенного винного склад, на пересечении ул. Билибина (быв. Боровская) и ул. Ленина (быв. Московская-Ямская);

2. Проанализированы периоды перестроек, осуществленный на объекте культурного наследия регионального значения «Сторожка с приемным покоем, 1900-1903 гг., 1928 г.», расположенного по адресу: г. Калуга, ул.Билибина, д. 33, стр. 2;

3. Проведено описание и представлен материал по визуальному обследованию физического состояния конструкций объекта культурного наследия регионального значения Сторожка с приемным покоем, 1900-1903 гг., 1928 г.», расположенного по адресу: г. Калуга, ул.Билибина, д. 33, стр. 2;

4. Определены Меры по обеспечению сохранности объекта культурного наследия регионального значения «Сторожка с приемным покоем, 1900-1903 гг., 1928 г.» по адресу: Калужская обл., г. Калуга, ул. Билибина, д.33, стр. 2, при проведении земляных, строительных и хозяйственных работ по прокладке газопровода низкого давления до границ земельного участка данного объекта культурного наследия», которые включают мероприятия: а/на весь период проведения работ; б/ /перед началом производства работ; в/при производстве земляных работ; г/при производстве строительных работ; д/при производстве работ по благоустройству территории.

Разработанный ООО «Мастерская АрДиз-СВ» в 2022 гг. «Раздел V АД 06-10/21-ОСОКН, обосновывающий меры по обеспечению сохранности объекта культурного наследия регионального значения «Сторожка с приемным покоем, 1900-1903 гг., 1928 г.», расположенного по адресу: г. Калуга, ул.Билибина, д. 33, стр. 2 при прокладке газопровода низкого давления до границ земельного участка данного объекта культурного наследия», обладает полнотой проработки как строительных, так и архитектурно-эстетических задач и соответствуют законодательным и нормативным актам Российской Федерации в сфере сохранения объектов культурного наследия и историко-культурной среды.

Определенные проектной документацией мероприятия по обеспечению сохранности объекта культурного наследия при проведении земляных, строительных и хозяйственных работ соответствуют содержанию «статьи 11.1. ж» «Положения о государственной историко-культурной экспертизе» утвержденной постановлением

Правительства Российской Федерации от 15.07.2009 № 569 ( в редакции постановления Правительства РФ от 11.09.2021 г. № 1331) и п.3 ст.36 Федерального закона от 25.06.2002 № 73-ФЗ «Об объектах культурного наследия (памятниках истории и культуры) народов Российской Федерации» .

### **ВЫВОД ЭКСПЕРТИЗЫ**

Разработанная ООО «Мастерская АрДиз-СВ» в 2022 г. научно-проектная документация «Раздел V АД 06-10/21-ОСОКН, обосновывающий меры по обеспечению сохранности объекта культурного наследия регионального значения «Сторожка с приемным покоем, 1900-1903 гг., 1928 г.», расположенного по адресу: г. Калуга, ул.Билибина, д. 33, стр. 2 , при прокладке газопровода низкого давления до границ земельного участка данного объекта культурного наследия», соответствуют **(положительное заключение)** требованиям Федерального закона от 25.06.2002 №73 - ФЗ «Об объектах культурного наследия (памятниках истории и культуры) народов Российской Федерации»; ГОСТ Р 55528-2013; ГОСТ 5180-84, ГОСТ Р 59124-2020.

**Государственный эксперт**

**Т.П. Кудрявцева**

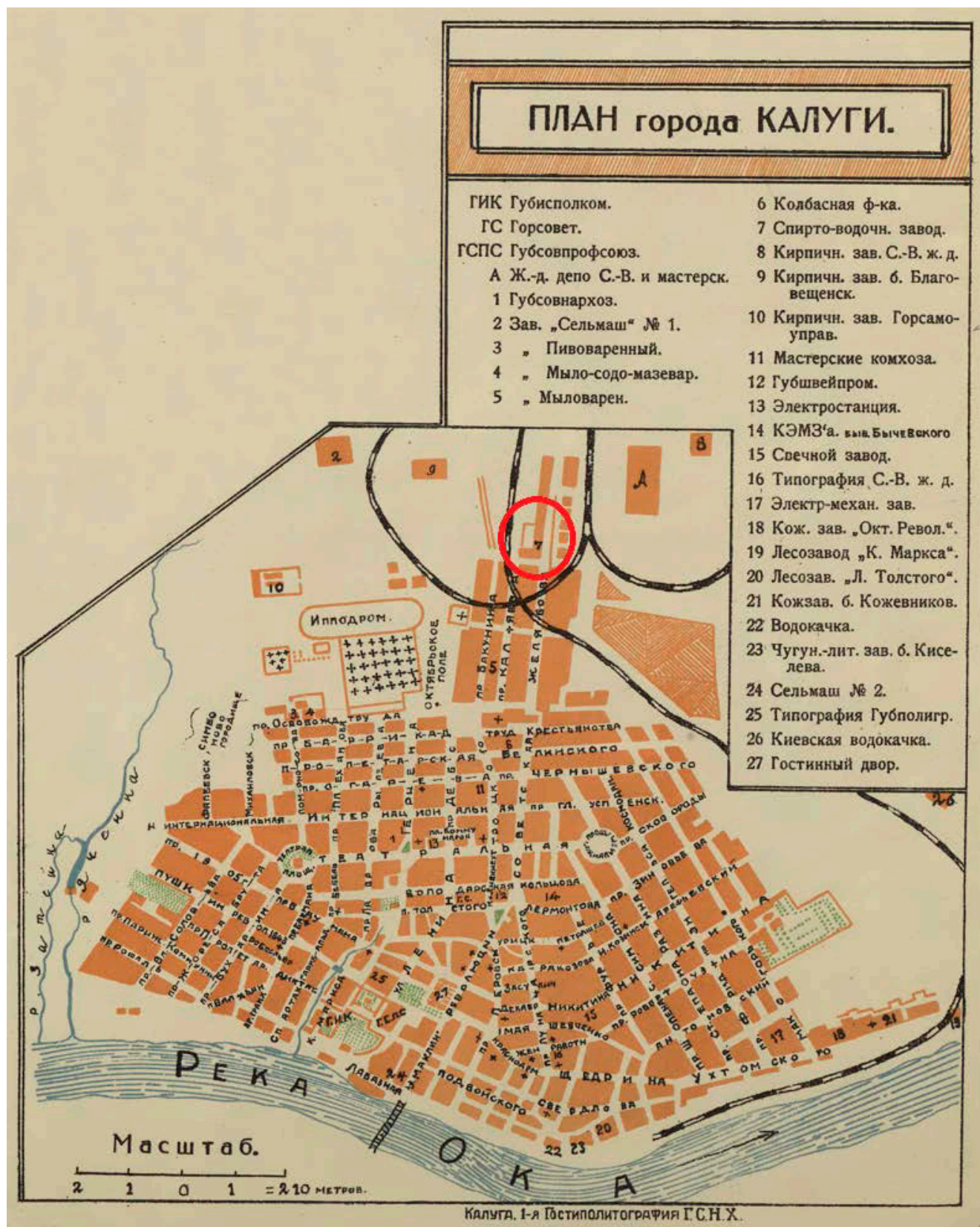
Приложения

к акту историко-культурной экспертизы от 12 января 2023 г.



# ПРИЛОЖЕНИЕ

## План Калуги первой четверти XX в.



Условные обозначения

■ - Область проводимых работ

Утверждено  
приказом Министерства культуры  
Российской Федерации  
от 2 июля 2015 г. № 1906

Экземпляр № 1

402011335880035

Регистрационный номер объекта культурного  
наследия в едином государственном реестре  
объектов культурного наследия (памятников  
истории и культуры) народов Российской Федерации

## ПАСПОРТ ОБЪЕКТА КУЛЬТУРНОГО НАСЛЕДИЯ

Фотографическое изображение объекта культурного наследия,  
за исключением отдельных объектов археологического наследия,  
фотографическое изображение которых вносится на основании решения  
соответствующего органа охраны объектов культурного наследия



30.04.2019

Дата съемки (число, месяц, год)

1. Сведения о наименовании объекта культурного наследия

Сторожка с приемным покоем

2. Сведения о времени возникновения или дате создания объекта культурного

наследия, датах основных изменений (перестроек) данного объекта и (или) датах связанных с ним исторических событий

1900-1903 гг., 1928 г.

3. Сведения о категории историко-культурного значения объекта культурного наследия

Федерального значения	Регионального значения	Местного (муниципального значения)
	+	

4. Сведения о виде объекта культурного наследия

Памятник	Ансамбль	Достопримечательное место
+		

5. Номер и дата принятия органом государственной власти решения о включении объекта культурного наследия в единый государственный реестр объектов культурного наследия (памятников истории и культуры) народов Российской Федерации

- Приказ Управления по охране объектов культурного наследия Калужской области "О включении в единый государственный реестр объектов культурного наследия (памятников истории и культуры) народов Российской Федерации выявленных объектов культурного наследия «Ансамбль казенного винного склада и завода: цех производства, розлива и складирования, цех очистки спирта, склад, проходная, жилой дом», г. Калуга, ул. Ленина, д. 18, д. 20" № 174 от 01.07.2019 г.

6. Сведения о местонахождении объекта культурного наследия (адрес объекта или при его отсутствии описание местоположения объекта)

Калужская область, г. Калуга, ул. Билибина, д. 33, стр. 2

7. Сведения о границах территории объекта культурного наследия, включенного в единый государственный реестр объектов культурного наследия (памятников истории и культуры) народов Российской Федерации

Исходная точка 1 границы территории объекта культурного наследия расположена на западе. Западная граница. От т.1 на север 14,48 м по условной линии, параллельной западному фасаду (проходит в 3.0 м от стены) до т.2. Северная граница. От т.2 на восток 10,15 м по условной линии, параллельной северному фасаду (проходит в 3.0 м от стены) до т.3. Далее на север 3,33 м по условной линии, параллельной северному фасаду (проходит в 3.0 м от стены) до т.4. Далее на восток 6,84 м по условной линии, параллельной северному фасаду (проходит в 3.0 м от стены) до т.5. Далее на север 9,88 м по условной линии, параллельной ограде (проходит в 3.0 м от ограды) до т.6. Далее на восток 6,00 м до т.7. Восточная граница. От т.7 на юг 9,92 м по условной линии, параллельной ограде (проходит в 3.0 м от ограды) до т.8. Далее на восток 1,57 м по условной линии, параллельной северному фасаду (проходит в 3.0 м от стены) до т.9. Далее

на юг 17,85 м по условной линии, параллельной восточному фасаду (проходит в 3.0 м от стены) до т.10. Южная граница. От т.10 на запад 24,67 м по условной линии, параллельной южному фасаду (проходит в 3.0 м от стены) до т.1.

- Приказ Управления по охране объектов культурного наследия Калужской области "О включении в единый государственный реестр объектов культурного наследия (памятников истории и культуры) народов Российской Федерации выявленных объектов культурного наследия «Ансамбль казенного винного склада и завода: цех производства, розлива и складирования, цех очистки спирта, склад, проходная, жилой дом», г. Калуга, ул. Ленина, д. 18, д. 20" № 174 от 01.07.2019 г.

## 8. Описание предмета охраны объекта культурного наследия

- местоположение и градостроительная характеристика крупного здания, его роль в композиционно-планировочной структуре и облике квартала и улиц Ленина и Билибина; примыкание на красной линии ограды к северной стене; - объемно-пространственная структура: Г-образный и прямоугольный в плане 2-этажный объем с протяженным крылом по ул. Билибина, примыкающий к соседнему с запада «Зданию цистерн» и перекрытый вальмовой крышей; высотные отметки по коньку крыши; - количество, осевое расположение, габариты и форма оконных и входных проемов; - материал капитальных стен – кирпич; - оформление фасадов: лопатки, закрепляющие углы объема и членящие фасады, переходящие в плоскости фризов междуэтажного и венчающего антаблементов, которые включают профилированные карнизы; бандажный пояс, переходящий на лопатках в стилизованные капители; декоративные накладки в завершениях лопаток; сухарики под венчающим антаблементом; - поверхности наружных стен – штукатурка и окраска в коричневатые цвета с побелкой деталей декора (окраска уточняется в процессе реставрационных исследований); - пространственно-планировочная структура здания, сформированная стеной, отделяющей его северное крыло, на 1-м этаже еще поперечной стеной, отделяющей западную часть здания; - примыкающий к зданию с севера по красной линии частично перестроенный участок ограды ансамбля, сложенный из кирпича в лицевой кладке и поднимающийся на высоту около 2,5 м.

- Приказ Управления по охране объектов культурного наследия Калужской области "О включении в единый государственный реестр объектов культурного наследия (памятников истории и культуры) народов Российской Федерации выявленных объектов культурного наследия «Ансамбль казенного винного склада и завода: цех производства, розлива и складирования, цех очистки спирта, склад, проходная, жилой дом», г. Калуга, ул. Ленина, д. 18, д. 20" № 174 от 01.07.2019 г.

## 9. Сведения о наличии зон охраны данного объекта культурного наследия с указанием номера и даты принятия органом государственной власти акта об утверждении указанных зон либо информация о расположении данного объекта культурного наследия в границах зон охраны иного объекта культурного наследия

На дату оформления паспорта границы зон охраны объекта культурного наследия, режимы использования земель и градостроительные регламенты в границах территорий данных зон не утверждены.

Всего в паспорте листов

4

Уполномоченное должностное лицо органа охраны объектов культурного наследия

и.о. начальника управления		Ливанова Н.А.
должность	подпись	инициалы, фамилия

М.П.

20 . 07 . 2022

Дата оформления паспорта  
(число, месяц, год)



**Казенное предприятие Калужской области "Бюро технической инвентаризации"**  
Наименование ОТИ

## ТЕХНИЧЕСКИЙ ПАСПОРТ

на здание

(тип объекта учета)

контора

(наименование объекта)

нежилое, общественное, административно-управленческое

(назначение объекта)

Адрес (местоположение) объекта:

Субъект Российской Федерации	<u>Калужская обл.</u>
Административный округ(округ)	<u>г Калуга</u>
Город (пос.)	_____
Район города	_____
Улица(пер.)	<u>ул Билибина</u>
Дом №	<u>33</u>

Управление Роснедвижимости Калужской области	Инвентарный №	24715
Сведения о объекте учета внесены в Единый государственный реестр объектов капитального строительства дата <u>09.04.09</u> и ему присвоен инвентарный номер <u>40</u> кадастровый номер <u>40:26:000159-24-70</u> <u>Иванов И.И.</u> (ФИО руководителя /уполномоченного лица/) подпись		

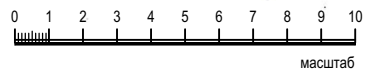
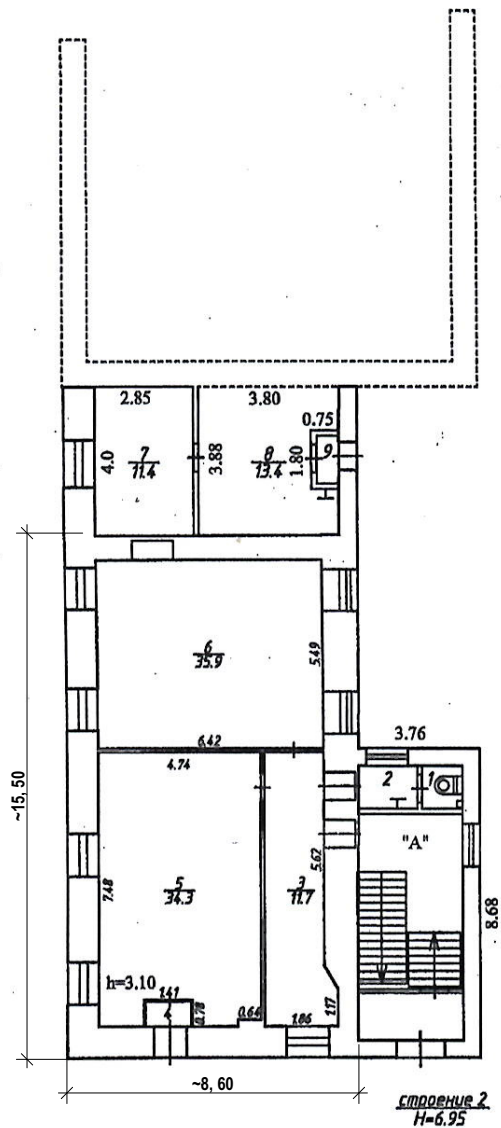
Паспорт составлен по состоянию на 16 марта 2009 г.

Генеральный директор

*[Handwritten signature]*  
М.П.



Иванова О.В.  
(Фамилия И.О.)



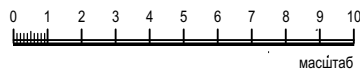
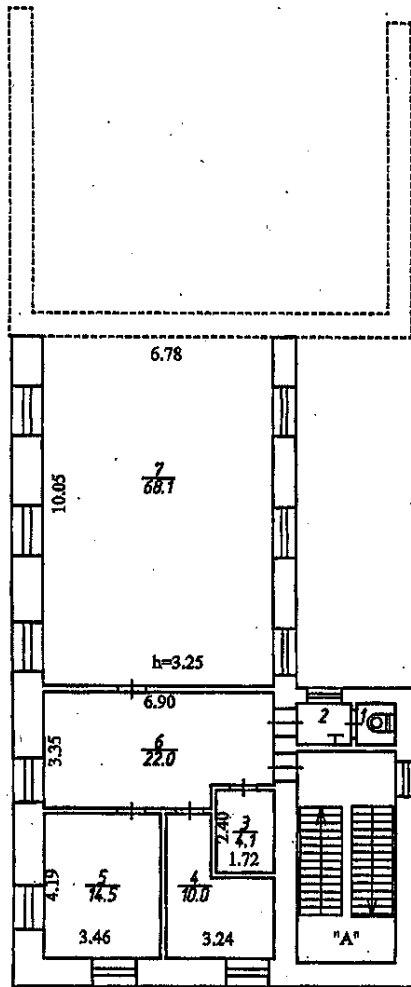
Инвентаризация помещений  
 Здания, расположенного по адресу  
 ЗАО "ПЛАНЕТА" доооо  
 "16" 03 09

ПРОТОКОЛ  
 РЕКОНСТРУКЦИИ  
 "16" 03 2009

КАЗЁННОЕ ПРЕДПРИЯТИЕ КАЛУЖСКОЙ ОБЛАСТИ "БЮРО ТЕХНИЧЕСКОЙ ИНВЕНТАРИЗАЦИИ"		Масштаб
Инвентарный №	адрес объекта: г. Калуга ул. Билибина д.33 стр.28 план 1-го этажа	:200
Дата	Исполнитель Фамилия Имя Отчество Инженер: Баранов Г.С.	Подпись
16.03.09г.	Директор Давыдова О.В.	







<b>КАЗЕННОЕ ПРЕДПРИЯТИЕ КАЛУЖСКОЙ ОБЛАСТИ "БЮРО ТЕХНИЧЕСКОЙ ИНВЕНТАРИЗАЦИИ"</b>		Масштаб
Инвентарный №	адрес объекта: г.Калужа, ул.Виллибина д.33 стр.2 план 2-го этажа	1:100
Дата	Исполнитель	Подпись
16.03.09г.	Инженер: Баранова Т.С.	
	Директор Давыдова О.В.	

## Экспликация

к поэтажному плану строения, расположенному по адресу :  
Калужская обл., г Калуга, ул Билибина, д. 33

Литера по плану	Этажность	№ помещения	Наименование частей помещения	Формула для подсчета площадей	Площадь по внутреннему обмеру в кв.м., в т.ч. предназначенная под помещения							Примечание
					Подсобная площадь	Торговая площадь	Складская площадь	Инкасаторная	Канцелярская площадь	Итого по стр.объекту	Высота помещения по внутреннему замеру	
Стр.2	1	1	Туалет	1,2	1,2					1,2	3,1	
Стр.2	1	2	Умывальная	1,8	1,8					1,8		
Стр.2	1	3	Подсобное	11,7	11,7					11,7		
Стр.2	1	4	Коридор	1,0	1,0					1,0		
Стр.2	1	5	Торговый зал	34,3		34,3				34,3		
Стр.2	1	6	Складская	35,9			35,9			35,9		
Стр.2	1	7	Коридор	11,4	11,4					11,4		
Стр.2	1	8	Коридор	13,4	13,4					13,4		
Стр.2	1	9	Коридор	1,0	1,0					1,0		
Стр.2	1	А	Лестничная клетка	18,5	18,5					18,5		
				Итого по этажу 1:	60,0	34,3	35,9			130,2		
Стр.2	2	1	Туалет	1,3	1,3					1,3		
Стр.2	2	2	Умывальная	1,8	1,8					1,8		
Стр.2	2	3	Инкасаторная	4,1			4,1			4,1		
Стр.2	2	4	Подсобная	10,0	10,0					10,0		
Стр.2	2	5	Кабинет	14,5				14,5		14,5		
Стр.2	2	6	Коридор	22,0	22,0					22,0		
Стр.2	2	7	Кабинет	68,1				68,1		68,1		
Стр.2	2	А	Лестничная клетка	18,5	18,5					18,5		
				Итого по этажу 2:	53,6			4,1	82,6	140,3		
				<b>Итого по зданию:</b>	<b>113,6</b>	<b>34,3</b>	<b>35,9</b>	<b>4,1</b>	<b>82,6</b>	<b>270,5</b>		



ОКН регионального значения, памятник архитектуры "Сторожка с приемным покоем" с юга (г. Калуга, ул. Билибина, д.33, стр.2)



ОКН регионального значения, памятник архитектуры "Сторожка с приемным покоем" с юго-востока (г. Калуга, ул. Билибина, д.33, стр.2)



ОКН регионального значения, памятник архитектуры "Сторожка с приемным покоем" с запада  
(г. Калуга, ул. Билибина, д.33, стр.2)



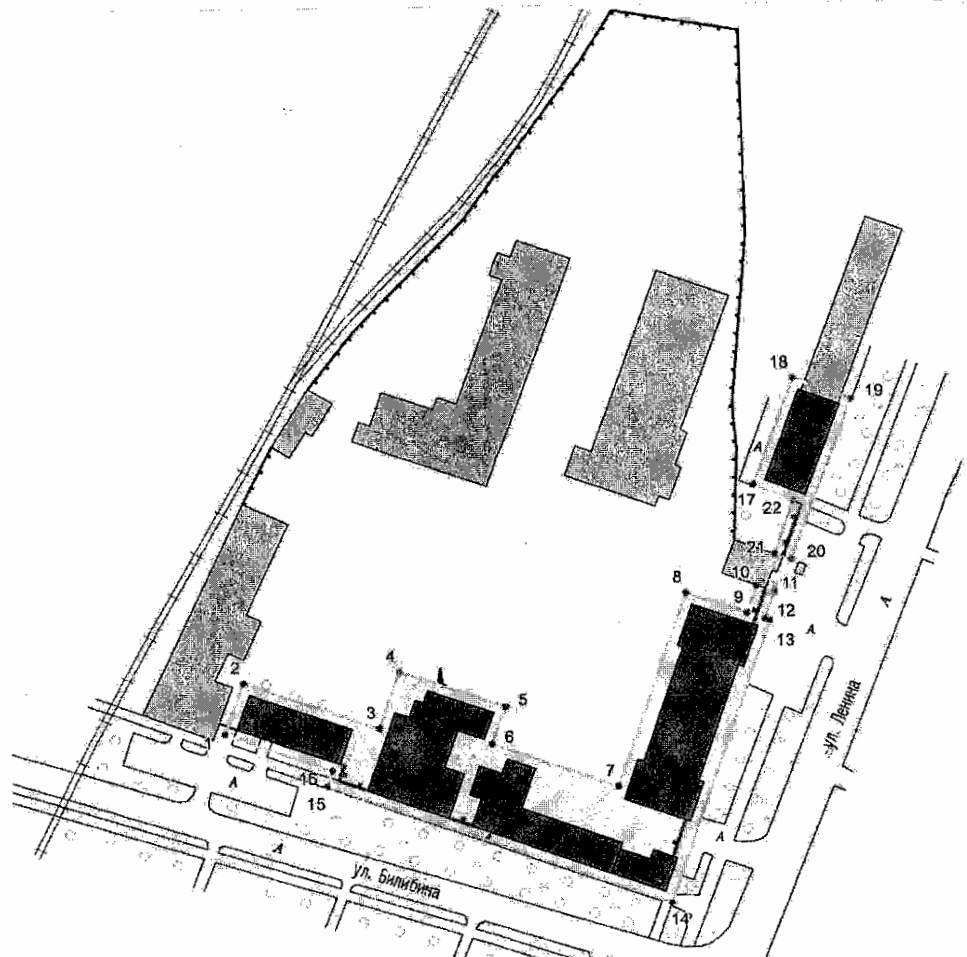
ОКН регионального значения, памятник архитектуры "Сторожка с приемным покоем" с востока  
(г. Калуга, ул. Билибина, д.33, стр.2)



Казенный Вивный складъ.



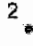

Калуга.

**Графическое описание границы территории объекта культурного наследия  
регионального значения «Ансамбль казенного винного склада и завода»,  
1900-1903 гг., 1928 г.**

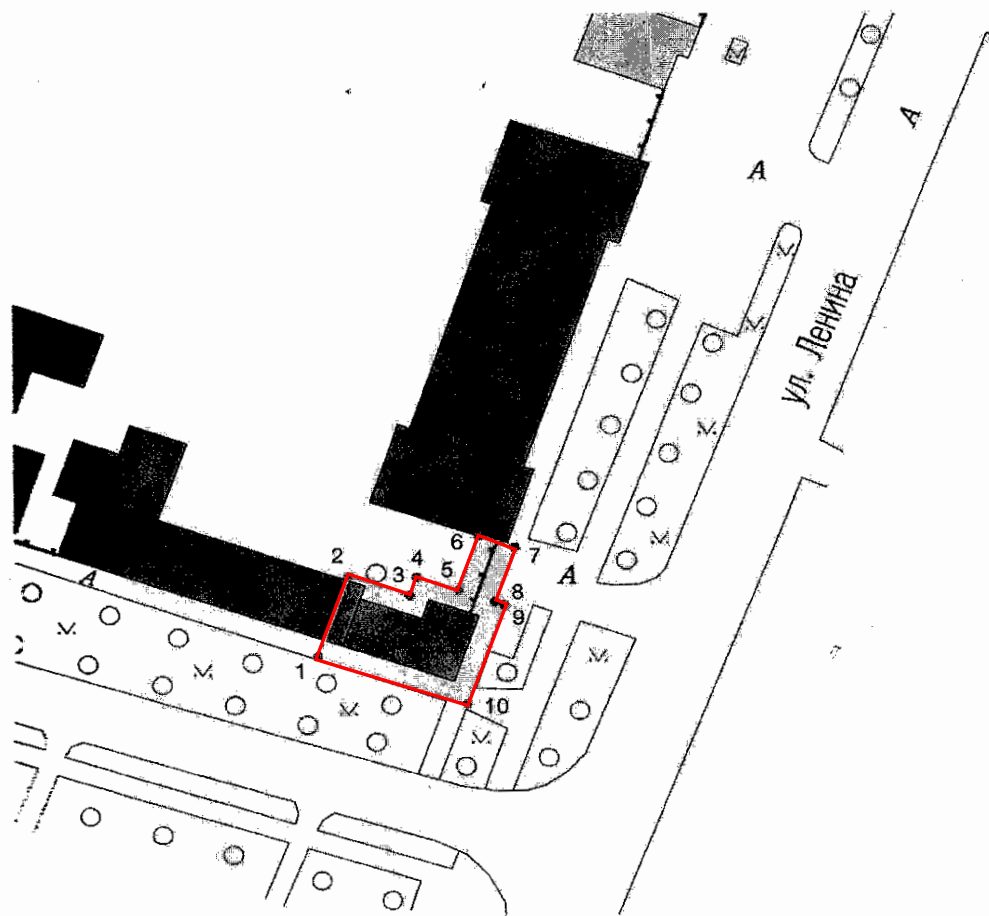


Масштаб 1:2000

**Условные обозначения:**



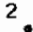

-  строения, входящие в состав объекта культурного наследия
-  граница территории объекта культурного наследия
-  2 характерные точки границы объекта культурного наследия
-  прочие строения

**Графическое описание границы территории объекта культурного наследия  
регионального значения «Сторожка с приемным покоем», 1900-1903 гг.,  
1928 г.**

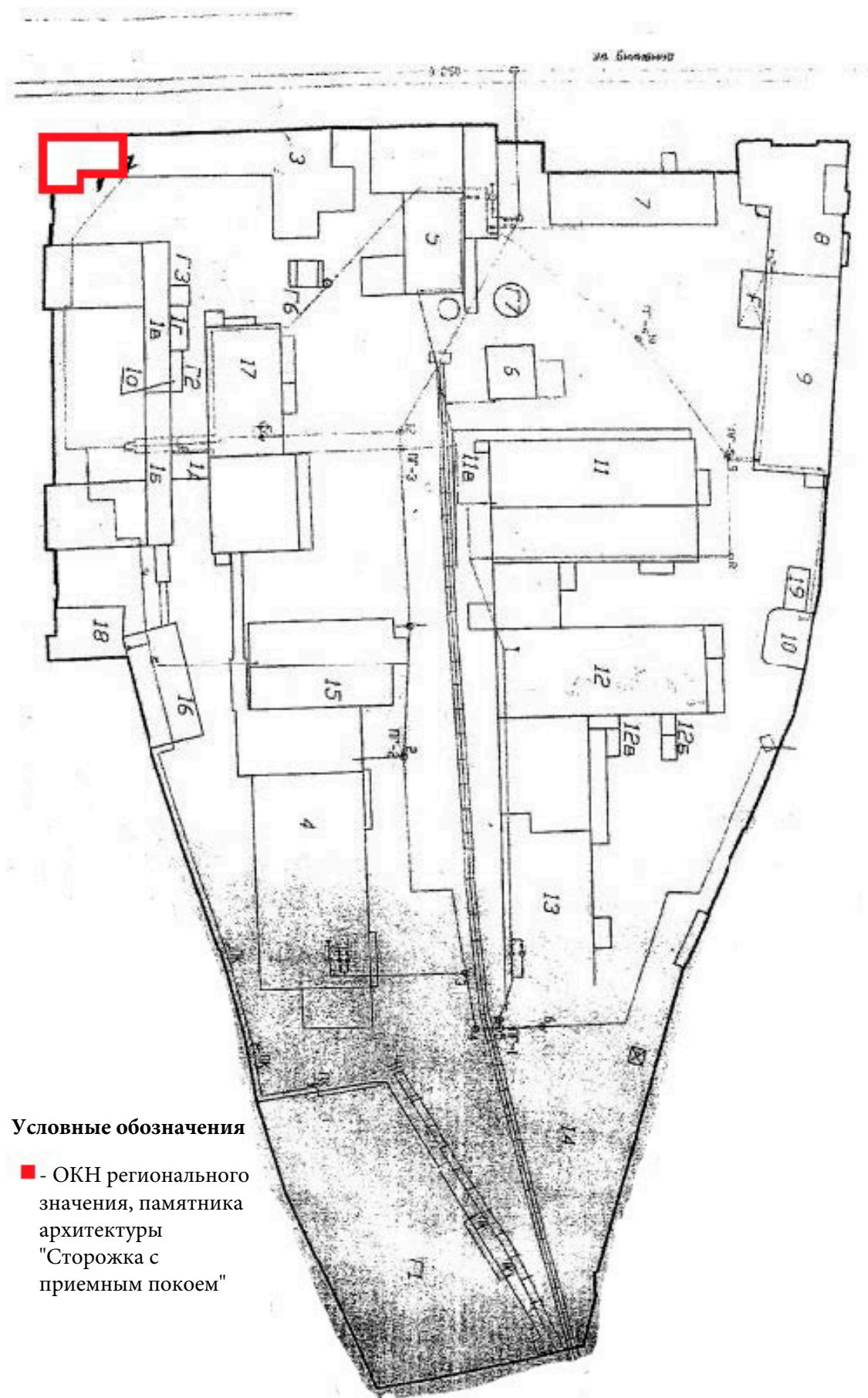


Масштаб 1:1000

**Условные обозначения:**

-  строения, входящие в состав объекта культурного наследия
-  граница территории объекта культурного наследия
-  2 характерные точки границы объекта культурного наследия
-  прочие строения

## Схема современной общей территории бывшего ликеро-водочного завода "Кристалл"



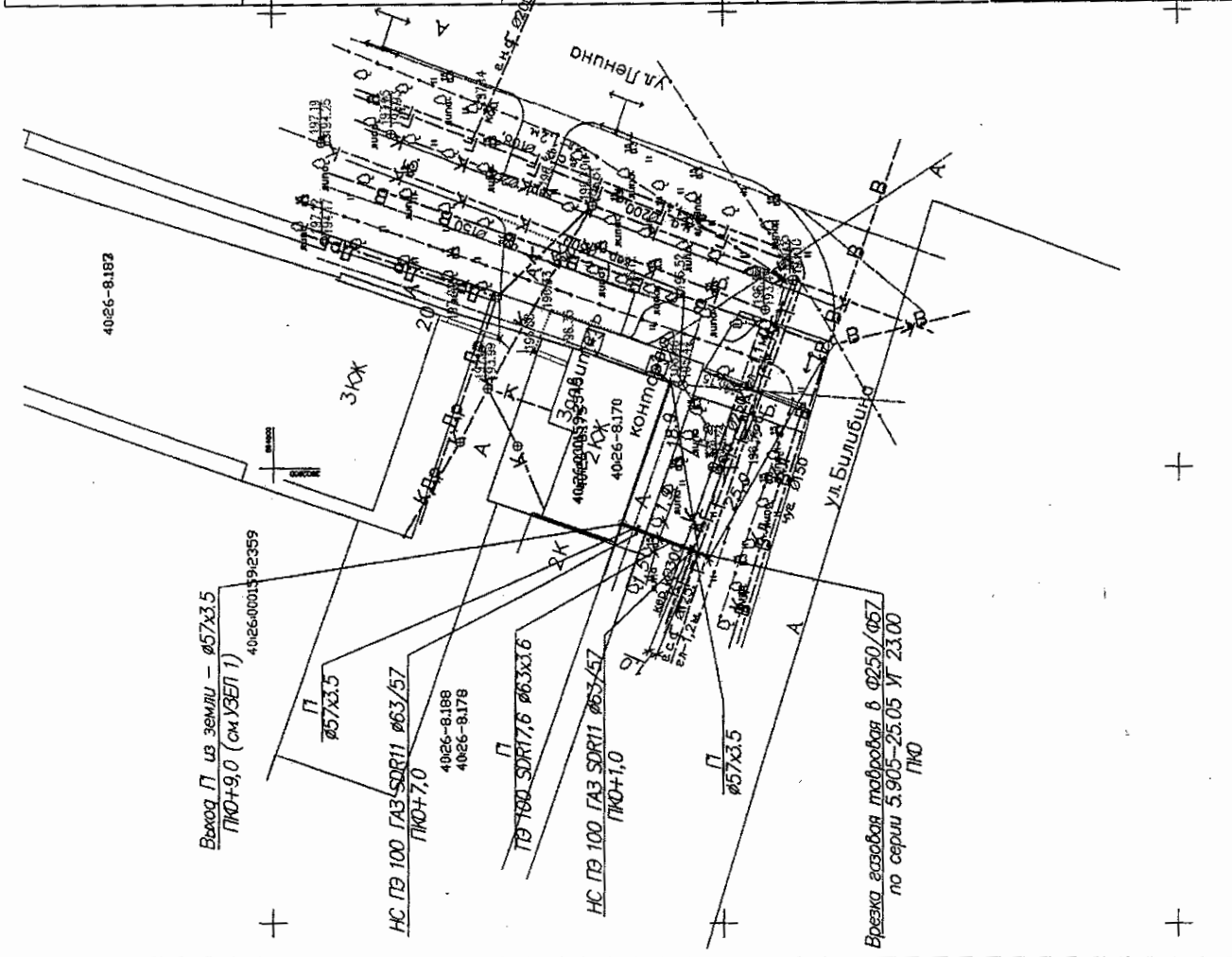
### Условные обозначения

- - ОКН регионального значения, памятника архитектуры "Сторожка с приемным покоем"



ЛИСТ СТИЛИЗОВАННИЙ по объекту "Газопровод низкого давления на территории земельного участка по адресу г. Калуга, ул. Билибина, д. 33, кадастровый номер 40:26:000159:2545"

План трассы газопровода. М1:500.



ООО "Газпром Калуга"  
 СОГЛАСОВАНО  
 По условиям работ утвердить проект трассы газопровода низкого давления на территории земельного участка по адресу: г. Калуга, ул. Билибина, д. 33, кадастровый номер 40:26:000159:2545

Исполнитель: *[Signature]*  
 Срок действия соглашения 2 года  
 от 16.08.2011 года  
 Исполнитель: *[Signature]*  
 Срок действия соглашения 2 года  
 от 16.08.2011 года

ПУБЛИЧНОЕ АКЦИОНЕРНОЕ ОБЩЕСТВО  
 «Межрегиональный распределительный сетевой компания Центра и Приволжья»  
 ФИЛИАЛ «КАЛУГАЭНЕРГО»  
 ПРИКОСКИЙ РЭС 05.08.2011  
 Согласовано при условии ввода  
 трассы для 30м ЛЭОМ, ЧОНОВ  
 и ПУЭ

КАЛУЖСКИЙ ФИЛИАЛ ПАО «РОССТЕЛЕКОМ»  
 СКАЖУСЬ  
 СОГЛАСОВАНО при условии:  
 1. За трассе ступей до начала работ обеспечить  
 предоставление 24-часового дежурства  
 2. Запрещается производить работы в выходные дни  
 с ограничением доступа транспорта (ПАО «Ростелеком»)  
 Подпись: *[Signature]* 16.08.2011  
 Власть передана в полном объеме

МУП «Сетевое предприятие "Газпром Калуга"»  
 СОГЛАСОВАНО  
 Исполнитель: *[Signature]*  
 Дата: 21.08.2011

СОГЛАСОВАНО при условии:  
 Перед началом работ обеспечить:  
 1. За трассе ступей до начала работ обеспечить  
 предоставление 24-часового дежурства  
 2. Запрещается производить работы в выходные дни  
 с ограничением доступа транспорта (ПАО «Ростелеком»)  
 Подпись: *[Signature]* 20.08.2011

РАССМОТРЕНО!  
 На участке производства работ  
 кабелей связи ЦС-130  
 ЛП «Калуга СБ»  
 Ф.И.О. Харин В.А. В.  
 Подпись: *[Signature]*  
 Дата: 21.08.2011

1236.20-ППО

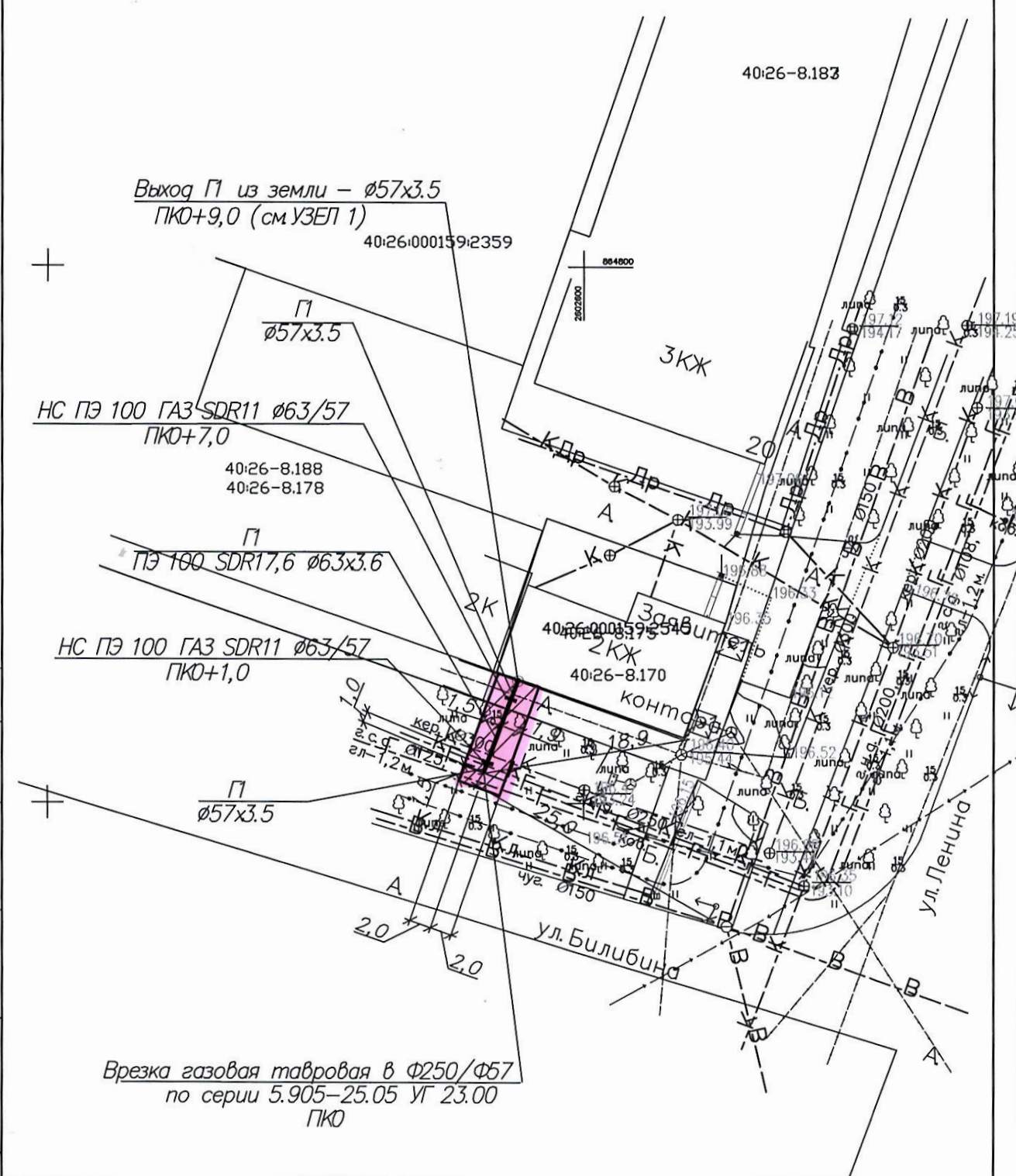
Газопровод низкого давления до границы земельного участка по адресу г. Калуга, ул. Билибина, д. 33, стр. 2, кадастровый номер 40:26:000159:2545

Изм.	Кол.	Листы	Подпись	Дата
Разработ	Карпова	12.20	<i>[Signature]</i>	12.20
Проверил	Нестерова	12.20	<i>[Signature]</i>	12.20
Н. контр.	Жихова	12.20	<i>[Signature]</i>	12.20

Специя Лист Листов  
 П 2  
 Проект полосы отвода  
 АО "Газпром Калуга"  
 План трассы газопровода  
 М1:500.



План полосы отвода газопровода. М1: 500.



					1236.20 – ПОС			
					Газопровод низкого давления до границы земельного участка по адресу: Калуга, ул. Билибина, д. 33, стр. 2 кадастровый номер 40: 26: 000159: 2545			
Изм.	Кол.уч.	Лист N док	Подпись	Дата	Проект организации строительства	Стадия	Лист	Листов
Разраб.		Карпова		12.20		П	1	2
Проверил		Нестерова		12.20	План полосы отвода газопровода. М1: 500. АО "Газпром газораспределение Калуга"			
Н. контр.		Жукова		12.20				